



## REGIÃO

Esquema de desvio de recursos da Previdência de Caparaó gera denúncia do MPMG

PÁGINA 05



## REFLEXÃO

Um missionário Sacramentino em Sergipe com Pe. Mundinho

PÁGINA 03

## POLÍCIA



11º Batalhão de Polícia Militar completa 58 anos

PÁGINA 06

## COVID-19

Variante Delta da Covid-19 deixa SRS em estado de atenção

PÁGINA 04



Entre para a nova turma de ODONTOLOGIA com a sua nota do ENEM.

**ÚLTIMAS VAGAS!**

UNIFACIG CENTRO UNIVERSITÁRIO

**INSCREVA-SE AGORA!**

15 anos da Lei Maria da Penha e Agosto Lilás motivam ação no centro da cidade

PÁGINA 07

## PALAVRA DE VIDA

## SOLENI DA ASSUNÇÃO DE NOSSA SENHORA – 15/08/2021

1ª LEITURA (Ap 11,19a;12,1.3-6a.10ab)

A primeira leitura narra a abertura do santuário de Deus no céu, a qual foi seguida de uma série de manifestações consequentes da visão da esfera celestial: relâmpagos, vozes, trovões, terremotos e tempestade de granizo (Ap 11,19b). Esses fenômenos naturais acompanhavam as teofanias no Antigo Testamento. O texto quer mostrar que algo divino está se manifestando.

Então, aparece nessa dimensão transcendente, o céu, um grande "sinal". O Apocalipse usa esse termo para evocar os feitos divinos maravilhosos ou estupendos, assim como o livro do Êxodo fala dos "sinais" que Deus fez para o povo na saída do Egito. Surge uma mulher gloriosa, com características celestiais e divinas, pois era revestida de astros; vestida com o sol, possuía a lua debaixo dos pés e, sobre a cabeça, uma coroa de doze estrelas (v. 1). Estava grávida e gritava por causa das dores de parto, como a descrição em Gn 3,15-16, pois estava sofrendo com o trabalho de dar à luz o Messias (v. 5).

Em contrapartida, aparece outro sinal no céu, contrastando com o anterior: uma hostilidade, uma adversidade, um grande Dragão, avermelhado como fogo (v. 3). Ele tinha sete cabeças (plenitude de poder político - Ap 17,3.7.9) e dez chifres (grande número de vassallos - Ap 17,12.16) e, sobre as cabeças, sete diademas (insígnias de realeza). Seu poder e fúria são descritos por meio dessas cabeças, chifres e diademas.

A Mulher, representação da comunidade de fé, a Igreja, fugiu para o deserto, lugar valioso de refúgio dos

perseguidos, oposto à cidade e evocador da ação de Deus (Ex 2,15; 1Rs 19,3-4; 1Mc 2,29-30). No tempo em que o livro foi escrito, a comunidade cristã de Jerusalém, expulsada pelo Império Romano por causa da Guerra Judaica, teve de se refugiar no deserto, do outro lado do rio Jordão (em Pela). O autor lembra o tempo do êxodo, no qual Deus tinha alimentado o povo de Israel no deserto do Sinai (Ex 16; Sl 78), e assim Ele prepara novamente um lugar onde seu povo seja alimentado durante 1.260 dias (Ap 11,2), como outrora o povo de Israel.

O trecho selecionado para a liturgia conclui com a proclamação da vitória de Deus: "agora chegou a salvação" (v. 10a). O acusador e perseguidor da comunidade de fé é derrotado pela chegada do Reino de Deus, do poder e da autoridade de Cristo. Assim, Maria assunta ao céu, celebrada nesta solenidade, representa essa vitória, da qual nós participamos prolepticamente por meio da fé.

2ª LEITURA (1Cor 15,20-27a)

Na comunidade de Corinto, Paulo enfrentava um problema de cunho doutrinário, a saber, a negação da ressurreição. Alguns fiéis, em virtude de uma compreensão antropológica diferente, segundo a qual o corpo não participaria da salvação escatológica, negavam a ressurreição dos mortos e a de Cristo (1Cor 15,12).

Essa negação vinha de uma perspectiva espiritualista platônica, dualista, na qual não se aceitava uma vida "corpórea" no além-morte. O corpo ressuscitar, nesse entendimento errôneo, significava um rebaixamento e uma contradição à vida espiritual, pois os espiritu-

ais já teriam atingido a perfeição da sabedoria e do uso dos carismas. Por isso já se sentiam ressuscitados, alienando-se do momento presente e considerando a morte sem o acréscimo de realidades novas.

O ponto de partida da argumentação de Paulo é o credo cristão primitivo (1Cor 15,3-5), segundo o qual Cristo morreu pelos nossos pecados (1Cor 15,3), foi sepultado (1Cor 15,4a), foi ressuscitado ao terceiro dia (1Cor 15,4b), apareceu a Cefas e a um grupo de discípulos (1Cor 15,5).

Então, a passagem da liturgia deste domingo afirma a ressurreição de Cristo como primícias dos que morreram (v. 20). Portanto, em Cristo, todos ressuscitarão conforme seu tempo, sua ordem e momento (v. 22-23). A celebração da Assunção de Maria afirma a participação de Maria no mistério da ressurreição, do qual um dia também participaremos. Os dois eventos (ressurreição de Jesus e assunção de Maria) proclamam a vitória do amor de Deus sobre o pecado humano, a superação da morte pela vida e o triunfo da comunhão sobre a separação.

Para Paulo, a corporeidade humana é atingida pela ação salvífica de Deus. O Cristo crucificado e ressuscitado possui um corpo (1Cor 10,16; 11,27). A ressurreição puramente espiritual não corresponde ao sentido do batismo, pois por ele o cristão é inserido no corpo de Cristo, para que a morte seja superada e vencida pela força ressuscitadora do Espírito Santo.

EVANGELHO (Lc 1,39-56)

A mirada para o além, para a destinação final e para a assunção não pode nos distrair da realidade pragmá-



tica na qual vivemos. O Evangelho apresenta indicações de como Maria praticava sua fé: escuta de Deus, disponibilidade para servir e reconhecimento das maravilhas do Senhor na própria vida.

A passagem se inicia com Maria "levantando-se e indo apressadamente", desde Nazaré da Galileia até as montanhas da Judeia, para chegar à casa de sua prima Isabel. A novidade anunciada pelo anjo (Lc 1,26-38) não a acomoda, mas põe a "serva do Senhor" em movimento para servir a quem precisa. Ela visita porque foi visitada por Deus! Isabel, representante da esperança do povo de Israel, estava grávida do precursor do Messias. O encontro entre as duas mulheres e entre as duas crianças repercute fisicamente em seus ventres e nas emoções de ambas as mães (v. 39-45). A esperança se encontra com a

realização da promessa.

Na sequência, Maria canta, enaltecendo o Senhor, que fez maravilhas por ela e por seu povo (v. 46-55). O Magnificat é proclamação forte, aguerrida e revolucionária da ação divina na história humana. Demonstra a predileção de Deus pelos humildes e pobres, e o desejo de estabelecimento de um mundo de relações mais igualitárias e justas. Cantando, Maria resume os feitos do Senhor na história do povo de Israel e prolonga seu "sim" comprometido com o projeto salvífico de Deus.

Por fim, a imagem da mulher grávida, capaz de dar à luz a novidade de Deus para o mundo, une-se à imagem da mulher assunta e acolhida por Deus. A espera inicial do "novo" se liga ao destino dado pelo Senhor como dom aos que creem. Maria, mulher de fé, precedeu-nos!

Vida Pastoral

## Reflexão

Pe. Mundinho

## Um missionário sacramentino em Sergipe



Diácono Antônio Carlos Canuto de Melo, SDN

No dia 14 de agosto, na Paróquia Nossa Senhora da Conceição, na cidade de Porto da Folha-SE, o missionário Fráter Diácono Antônio Carlos Canuto de Melo, SDN é ordenado padre pela oração e imposição das mãos do Sr. Bispo Diocesano de Propriá-SE, Dom Vitor Agnaldo de Meneses. No dia seguinte, 15, ele celebrou sua primeira missa na Comunidade Boa vista.

Nossa Congregação, bem como a Igreja, a Paróquia de Nossa Senhora da Conceição e o Povo de Deus se alegra, imensamente, por mais um sacerdote que deverá exercer o ministério presbiteral junto aos fiéis. Ele teve uma longa caminhada de preparação intelectual, humana, espiritual até chegar a este momento sublime da ordenação. Um dos objetivos de nossa Congregação, seguindo as orientações do fundador, o Servo de Deus Pe. Júlio Maria De Lombaerde, é o de oferecer à Igreja, às dioceses, por onde militam os missionários sacramentinos, sacerdotes preparados, formados com todo esmero para servir o Povo de Deus na evangelização, na sacramentalização e no cuidado pastoral às ovelhas que lhes forem confiadas.

Pe. Antônio Canuto, escolheu o lema: "Apascentai o rebanho de Deus que vos foi confiado" (1Pd 5,2) como ideal sinalizado

de seu trabalho futuro no presbiterato. Depois de ter passado em nossa região (Manhumirim, Manhauçu) e em Matozinhos e Belo Horizonte fazendo a caminhada de Formação ele continuará até o final do ano na Paróquia de Santa Luzia, no bairro Promorar na cidade de Teresina-PI.

É na Sagrada Escritura, na Carta de São Pedro, que encontramos o desejo da Igreja a respeito da dedicação do sacerdote no seu ministério: "Vela sobre o rebanho de

lideranças comunitárias, nas equipes missionárias e pregação de retiros, o Missionário Sacramentino, deverá encarnar o espírito do Evangelho de ser devedor a todos os homens, especialmente aos pobres a que é enviado a evangelizar. (Cf. Lc 4,18; Gl 2,9-10.) A ação evangelizadora supõe um grande amor aos destinatários da missão, a atenção aos seus clamores e carências, a alegria de lhes anunciar a Boa Nova e a necessidade de se deixar também

da oração pessoal e comunitária (Cf. Constituições, n. 60).

Será de grande valia e um dos diferenciais da identidade de um verdadeiro missionário sacramentino a devoção à Nossa Senhora. "MARIA, Mãe de Jesus, que invocamos sob o título de "Nossa Senhora do Santíssimo Sacramento", é nossa mestra de vida espiritual e o grande modelo de contemplação eucarística e do cumprimento das exigências eucarísticas no mundo. Ela é a "Vir-

assembleias seja da Congregação, seja dos órgãos da Igreja, como a CNBB (Conferência Nacional dos Bispos do Brasil), a CRB (Conferência dos Religiosos do Brasil).

Que o ministério presbiteral do Pe. Antônio Canuto e dos demais sacerdotes seja profícuo proporcionando a si e aos fiéis um profundo amor para viver e honrar o mistério do Cristo Eucarístico. Que Deus continue chamando os jovens para a Vida Religiosa Missionária e Sacerdotal.

ORAÇÃO  
VOCACIONAL

Senhor Jesus, que nos ensinastes a pedir ao Pai / que mande operários para vossa vinha, / fazei que tenhamos sempre / famílias e comunidades / verdadeiramente cristãs, / berço de vocações.

Despertai em nossos jovens, Senhor, / o ideal de seguir a Cristo, / a vontade firme de dedicar-se ao vosso serviço, / para continuarem vossa missão, / junto ao povo de Deus.

Suscitai, entre nós, Senhor, / sacerdotes, religiosos e religiosas / que, na inspiração da Eucaristia / e da Virgem Maria, / realizem o projeto missionário do Reino.

Fortalecei, Senhor, / a vontade dos escolhidos, / para que sejam atentos / em escutar a vossa voz / e sigam, corajosos, / as inspirações do vosso Espírito.

Dai perseverança e coragem / a todos os chamados para a missão: / leigos, bispos, padres e religiosos, / para que desempenhem com amor e fidelidade / o seu ministério na Igreja.

Ó Mãe da Eucaristia, / intercedei por nós. / Abençoai todos os que foram escolhidos / para o serviço do Reino. / Amém.

- Enviai, Senhor, operários à vossa messe.  
- Pois a messe é grande, e poucos os operários.



Deus, que vos é confiado. Tende cuidado dele, não constrangidos, mas espontaneamente; não por amor de interesse sórdido, mas com dedicação. Não como dominadores absolutos sobre as comunidades que vos são confiadas, mas como modelos do vosso rebanho" (1Pd 5, 2-3).

Nas Constituições, principal documento da Congregação, encontramos alguns números que expressam o ideal e perfil dos missionários sacramentinos. Em quaisquer meios que for exercer o ministério e viver a Consagração Religiosa, seja em paróquias ou em comunidades missionárias, nos meios de comunicação social, na formação de

evangelizar por eles. (Cf. Constituições, nn. 79-80).

Para tal ser realizado, o missionário nunca deverá esquecer que a vida de oração é fundamental na perseverança da vocação. Aplicar "com assiduidade, ao espírito de oração e à oração mesma" (PC 6) que deve exprimir-se em adoração, louvor, agradecimento, súplicas, pedido de perdão, e nos conduzir à plena adesão à vontade do Pai. (Constituições, n. 59). Para além disto outros cuidados deverá ter:

Deverá procurar, diariamente, a suprema fonte e raiz da fé, da comunhão fraterna, a EUCARISTIA. Ela é a força e inspiração para a vida missionário-sacramentina e o cerne

gem que sabe ouvir e acolher a Palavra de Deus, a Virgem dada à oração, a Virgem oferente..." (Marialis Cultus, Paulo VI, nos 17-20.) Contemplamos seu SIM sem reservas a Deus, sua solicitude pelos necessitados, sua fidelidade até à cruz, sua alegria pelas maravilhas operadas pelo Senhor, sua presença junto aos discípulos: "Perseveravam unânimes na oração, com Maria, a mãe de Jesus." (At 1,14.) Ela é para nós a Senhora da Eucaristia, a Rainha dos Missionários" (Constituições, n. 61).

E por último, o cuidado com a formação permanente. Cuidar de estabelecer, em meio à missão, tempo para estudos e aprofundamentos. Participar de

# Variante Delta da Covid-19 deixa SRS em estado de atenção

Recentemente a imprensa estadual e a imprensa local têm comentado sobre a detecção da variante delta da Covid-19 na área de abrangência da Superintendência Regional de Saúde (SRS) de Manhuaçu. A informação que o Superintendente Regional de Saúde, Juliano Estanislau traz é que a Vigilância Genômica vem acontecendo no território e já haviam sido identificadas algumas variantes que, do ponto de vista da atenção recomendado pela OMS não eram tão relevantes.

Juliano Estanislau reitera que, nesse caso, a variante Delta é uma variante de atenção e preocupa a sua capacidade de infecção e também a questão relacionada ao agravamento das pessoas cometidas com essas variantes. "É importante comentarmos que a Secretaria de Estado de Saúde vem fazendo o monitoramento em parceria com a SRS de Manhuaçu e vigilâncias municipais. Os municípios de Carangola e Divino já estão fazendo o monitoramento dos pacientes infectados com a variante e também dos seus contatos pró-

ximos. Ainda não temos evidência de que é uma transmissão comunitária e essa investigação está em curso e bem breve, quanto tivermos concluído, iremos trazer a informação para a população", disse o Superintendente.

A recomendação é que a população siga os protocolos e aqueles que estão elencados em grupos prioritários para vacinação que realizem essa ação. Outro informe é que as pessoas que tomaram a primeira dose e não retornaram para receber a segunda dose, que voltem aos postos de saúde para completar a vacinação - ao receber a segunda parte dos imunizantes. As únicas armas que a população tem contra o vírus são as vacinas e a educação sanitária da população.

Veja a quantidade de casos por município, segundo a SES:

Juiz de Fora: 1 caso  
Belo Horizonte: 2 casos  
Virginópolis: 1 caso  
Itabirito: 1 caso  
Montes Claros: 1 caso  
Unaí: 2 casos  
Carangola: 1 caso  
Divino: 1 caso

*Danilo Alves*



## Médica alergista fala sobre tempo seco e dá dicas para amenizar os impactos em nosso corpo

O clima seco, caracterizado pela baixa

umidade do ar, é muito comum nesta época do

ano e provoca diversos prejuízos à saúde.

Quando a umidade no ar está reduzida, a produção de muco pelas mucosas também diminui. Isto deixa o nosso corpo mais suscetível ao ataque de agentes externos nocivos.

Vírus, bactérias, a fumaça liberada pelos veículos e indústrias, além da poeira são alguns dos agentes aos quais estamos expostos diariamente e com maior frequência quando somos acometidos por dias consecutivos sem chuva.

Apesar dos idosos e crianças serem os grupos mais susceptíveis aos acometimentos de

problemas respiratórios, todas as faixas etárias estão vulneráveis a complicações durante o tempo seco.

As doenças com maior predomínio de exacerbações ocorrem em pacientes portadores de bronquite crônica, enfisema pulmonar e asma. Entre os problemas agudos de maior frequência estão as infecções virais como gripes e resfriados. Merece destaque também, as doenças resultantes de ações bacterianas como a sinusite, faringite e amigdalite e nos casos mais graves a pneumonia.

*Camila de Souza*



# Esquema de desvio de recursos da Previdência de Caparaó gera denúncia do MPMG



O Ministério Público de Minas Gerais (MPMG) ingressou com Ação Civil Pública (ACP) por improbidade administrativa e danos morais coletivos e também com uma denúncia criminal por peculato pelo desvio de recursos do Instituto de Previdência dos Servidores do Poder Executivo e Legislativo de Caparaó/MG (Pre-

vicap). Os réus são o ex-presidente da Previcap, um funcionário de uma empresa de contabilidade e sua esposa e três empresas que teriam se beneficiado do esquema.

As apurações iniciais apontam um prejuízo de R\$ 643 mil entre fevereiro de 2020 e fevereiro de 2021, mas o MPMG, por meio da Promotoria de Justiça

de Espera Feliz, pede também a quebra dos sigilos telefônico e bancário dos investigados de janeiro de 2013 a junho de 2021, período em que um dos investigados esteve à frente da Previcap, para totalizar as perdas.

O Inquérito Civil nº 0242.21.000059-0, que deu origem à ACP, apurou que os desvios eram realizados por

funcionário de uma empresa de contabilidade que assessorava o então diretor presidente da Previcap. Os valores eram transferidos para uma conta na Caixa Econômica Federal e, posteriormente, repassados às contas individuais dos investigados. A fraude foi detectada pela atual diretora presidente e por uma funcionária pública cedida ao instituto municipal de previdência. As duas identificaram os desvios por meio de extratos bancários e notificaram a Promotoria de Justiça.

Na ACP, o MPMG pede a perda dos bens ou valores acrescidos ilicitamente ao patrimônio e ressarcimento integral do dano. Além disso, como os recursos desviados deveriam ser usados para o pagamento da aposenta-

doria dos servidores municipais de Caparaó, o Ministério Público estipula a quantia de R\$ 1.000.000,00 a título de danos morais coletivos.

O ex-dirigente da Previcap e o funcionário da empresa de contabilidade foram denunciados também pelo crime de peculato, passível de prisão. Cautelarmente, houve pedido de comparecimento mensal em juízo para justificar suas atividades e proibição de ausentarem-se da comarca. Na denúncia, a Promotoria de Justiça requer também a proibição do acesso dos dois ao interior do Previcap e a manutenção de contato com os servidores do instituto, entre si e com familiares do outro, por qualquer meio de comunicação.

Fonte: Ministério Público de Minas Gerais

## Mercado vê alta nos preços do café até o final do ano

Os preços do café arábica encerrarão o ano 13% acima dos níveis atuais, em quase 2 dólares por libra-peso – logo abaixo da máxima recente de cerca de sete anos – após geadas e uma seca no maior produtor brasileiro, apontou uma pesquisa da Reuters com 11 traders e analistas nesta segunda-feira.

O café arábica na ICE atingirá 1,9850 dólar por libra no final de 2021, representando um aumento de 55% em relação aos níveis vistos no final do ano passado, com base na previsão mediana dos participantes da pesquisa.

“A geada foi apenas a banda de abertura. As chuvas sazonais serão o principal. Com uma grande chance de retorno de La Niña, o ‘clima normal’ está longe de ser certo”, disse um operador europeu de um grande comerciante de café.

Os preços do arábica subiram cerca de 35% no ano até agora, atin-

gindo picos de quase sete anos acima de 2 dólares por libra no mês passado, depois que as piores geadas em quase 30 anos atingiram cerca de 11% da região de cultivo do arábica no Brasil.

As geadas devem prejudicar a produção nas próximas duas safras e foram precedidas pela pior seca em mais de 90 anos, o que também deve impactar a próxima safra.

Os participantes da pesquisa esperam que o Brasil produza uma safra de apenas 64,12 milhões de sacas de 60 kg em 2022/23, ano de alta do ciclo bienal do arábica, abaixo da estimativa da Organização Internacional do Café de 69 milhões de sacas em 2020/21, o ano de alta produtividade anterior.

Os traders veem o Brasil produzindo uma safra de 54,20 milhões de sacas no período de baixa 2021/22, deixando o mercado global de arábica com um déficit

de 8,8 milhões de sacas em comparação com um superávit esperado de 6,9 milhões de sacas em 2020/21.

Os preços do café robusta, usado principalmente para café instantâneo ou adicionado a “blends” de arábica, encerrarão o ano em 1.983 dólares a tonelada, alta de 13% em relação ao

fechamento de sexta-feira e 43,1% acima do fechamento do mercado no final de 2020.

Os participantes da pesquisa esperam que o mercado global de robusta atinja um déficit de 150.000 sacas na temporada 2021/22, conforme a demanda aumenta devido à menor oferta de arábica. O

déficit segue uma previsão de superávit de 200 mil sacas em 2020/21.

A produção do Vietnã, maior produtor mundial de robusta, está prevista em 30,5 milhões de sacas em 2021/22, contra 28,6 milhões de sacas em 2020/21.

Fonte: Reuters (Por Maytaal Angel)



# 11º Batalhão de Polícia Militar completa 58 anos

O 11º Batalhão de Polícia Militar completou 58 anos de existência nesta terça-feira. O lema se consolida até hoje: "Ad Augusta Per Angusta (Caminhos difíceis, missões nobres)".

Como unidade policial o 11º Batalhão surgiu em 10 de agosto de 1963. Ocupou inicialmente o antigo Ginásio Manhauçu na Rua Professor Juventino Nunes no centro da cidade. Em 16 de dezembro de 63, foi transferida para um galpão da Rede Ferroviária Federal, no "Batalhão Velho", hoje conhecido Engenho da Serra.

Nos anos de 1970 e 1971, dois pelotões do curso de soldados ajudaram a erguer as paredes e dar vida a imponente construção às margens da BR-262. Em 10 de janeiro de 1971, a sede da Unidade PM foi transferida definitivamente para suas atuais instalações.

No início, quando ainda era Destacamento PM, Manhauçu pertencia ao 2º Batalhão de Infantaria com sede em Juiz de Fora. Até 02 de Julho de 1952 quando da criação do 6º BPM, em Governador Valadares, momento em que passamos a pertencer a esta Unidade PM.

No período curto de uma década, houve o registro dos primeiros policiais militares a chegarem ao então Destacamento PM de Manhauçu. Logo depois a Fração PM foi elevada a Pelotão e

então Companhia, que pertencia à época ao 6º Batalhão PM de Governador Valadares.

Para entender melhor a construção da história enquanto Unidade PM e sua importância para a região, é interessante que conhecer a região de Manhauçu. A evolução populacional e econômica mostra que a vertente ocidental do Caparaó tem como seus primeiros habitantes os índios puris. Contudo, com o advento do Ciclo do Ouro (no Brasil Colônia) também veio o desenvolvimento do café; pois enquanto as regiões de Ouro Preto se baseavam na extração mineral, a zona da mata se dedicava aos produtos agrícolas, justamente para suprir a demanda dos mineradores.

Com o declínio do Ciclo do Ouro intensificou-se o processo de ocupação da zona da mata. No século XIX, a pecuária começou a desdobrar-se para o interior do estado e o café foi expandindo-se, tornando-se o principal produto de exportação de Minas Gerais.

Em 1877, Manhauçu se emancipou, composto por um território que hoje abriga mais 70 municípios. Logo após a chegada das estradas de ferro, no início do século XX, a produção de café ganhou ainda mais força, resultando em grande desenvolvimento econômico e populacional para a região. Daí chegaram os

primeiros militares da então Força Pública de Minas, sendo instalado o Destacamento na cidade de Manhauçu.

Um episódio marcante na história do batalhão é a Guerrilha do Caparaó. Foi uma tentativa de levante armado contra o regime militar brasileiro que tinha como idealizadores egressos das Forças Armadas.

Inspirados na Revolução Cubana, eles acreditavam na guerrilha rural. E após algumas tentativas frustradas de executar o levante em cidades do Rio Grande do Sul, eles partiram para a Serra do Caparaó, local ideal para o início das ações pelo aspecto geopolítico (terras altas e zonas de fronteiras localizadas em áreas rurais).

O objetivo seria espalhar, a partir daquele núcleo guerrilheiro, a luta armada pelo Brasil.

Na chegada dos guerrilheiros à região (1966), já encontraram um ambiente inóspito, suas primeiras caminhadas até o alto da

serra se deram debaixo de chuva. Após muita dificuldade, incluindo a fome e doenças, conseguiram se instalar no local, chegando a construir um depósito subterrâneo para guardar armamentos e se esconderem. Armamentos estes, que foram transportados até a serra através de ônibus, trens, jipe e até uma Kombi que levava produtos alimentícios para a cidade.

A permanência dos insurgentes na serra ocorreu até o início de 1967 e o fato de serem pessoas estranhas transitando em municípios tão pequenos, passou a chamar atenção da população local, que por sua vez começou a denunciar os guerrilheiros. A partir de março de 1967 eles passaram a ser localizados e presos durante suas aparições nas cidades.

Foi em abril que o levante teve sua queda, após a prisão do restante dos guerrilheiros que se encontravam num acampamento na serra. Eles foram cercados e rendidos por

policiais militares do 11º Batalhão. Depois veio o Exército, que ficou por alguns meses com cerca de dois mil homens, até sanar qualquer dúvida que pudesse haver mais integrantes da guerrilha escondidos na região.

Como disse Carlos Drummond de Andrade em sua reportagem para o jornal Estado de Minas em abril de 1967: "Afinal apareceu uma coisa diferente no Brasil, coisa que de certo modo quebra a monotonia cotidiana: Guerrilheiros em Caparaó".

A partir desse episódio, o Décimo Primeiro Batalhão de Polícia Militar de Minas Gerais passou a ser conhecido como o grande vigia "Sentinela do Caparaó".

Atualmente ainda é uma das Unidades da PM com maior extensão territorial e com o maior número de municípios sob sua responsabilidade, contando com uma área de aproximadamente 5.404.821 km² composta por 23 municípios.



## ATENÇÃO – OFERTA DE EMPREGO

A **Gulozitos Alimentos** está oferecendo vagas para trabalhadores portadores de deficiências físicas e necessidades especiais. Para participar do processo seletivo, os candidatos interessados devem enviar seu currículo para o e-mail [romildo@gulozitos.com.br](mailto:romildo@gulozitos.com.br) ou para o endereço: Rua Augusto Sathler, 600 – Bairro Lajinha – Manhauçu/MG, CEP: 36900-000.

Além do salário, a empresa oferece benefícios adicionais, tais como: centro médico, refeição no local, vale alimentação e acesso ao clube recreativo.

Venha trabalhar conosco e fazer parte deste grande time.

# Mutirão Oftalmológico atende 120 pessoas em Manhumirim

Cerca de 120 pessoas foram atendidas em consultas e exames oftalmológicos durante a primeira edição do programa Mutirão Oftalmológico em Manhumirim. A iniciativa foi implementada pelo jovem empreendedor Matheus Fully e Instituto Bigodinho.

“O mutirão serviu para garantir o atendimento de quem está há tempo aguardando e tem a necessidade desses exames”, justifica Matheus Fully e o vereador Paulo Bigodinho, responsável pelo Instituto Bigodinho.

O Mutirão Oftalmológico

é um projeto desenvolvido pela entidade em várias cidades. Com exames completos, 100% computadorizados, com identificação de várias doenças oculares, como catarata, glaucoma, ceratocone, dentre outras.

Os atendimentos foram realizados no Colégio EVEC de forma gratuita. Também foram disponibilizadas 10 consultas para recuperados da APAC Manhumirim.

A expectativa é reabrir o cadastramento e promover novos atendimentos em breve.

Portal Caparaó



# 15 anos da Lei Maria da Penha e Agosto Lilás motivam ação no centro da cidade

Na manhã desta segunda-feira, 09/08, órgãos de segurança pública de Manhuaçu e a Prefeitura Municipal, por meio da secretária do Trabalho e Desenvolvimento Social, realizaram ação conjunta na Praça Cordovil Pinto Coelho para o lançamento oficial da Campanha Agosto Lilás e comemoração pelos 15 anos da Lei Maria da Penha., completados no último sábado, 07.

A campanha tem por objetivo o debate de temas relacionados ao enfrentamento da violência contra as mulheres em suas diversas formas. Como medida paliativa e eficiente na defesa da mulher, a lei Maria da Penha, já puniu milhares dos autores de crime de violência contra a mulher. Esses crimes ainda são recorrentes

no país, mas a justiça está na luta contra a violência contra a mulher e o feminicídio.

“No 11º Batalhão da Polícia Militar temos a Patrulha de Prevenção à Violência Doméstica que atua 5 dias da semana exclusivamente nesse trabalho de acompanhamento dos casos, na maioria deles em caráter preventivo, atuando também, se necessário, de forma repressiva. Felizmente temos conseguido ótimos resultados e a maior prova disso é que já estamos há mais de um ano e meio sem um registro de feminicídio na cidade”, destacou Major Aguiinaldo Schuab - subcomandante do 11º BPM.

A 6ª Delegacia Regional de Polícia Civil, por meio da delegacia especializada de Defesa da Mulher, tem sido

referência para todo o estado pela forma de atuar. De acordo com a delegada Titular, Dra. Adline Ribeiro, muito disso tem a ver com a implantação da atendente virtual Frida.

“Lançamos esse dispositivo no início da pandemia no ano passado justamente para levar orientação, informação e para evitar o deslocamento desnecessário de uma possível vítima até a delegacia. Outro avanço importante está por vir e se Deus quiser, dentro de mais dois meses, em parceria com a Prefeitura de Manhuaçu, vamos inaugurar uma delegacia da mulher modelo no estado de Minas Gerais e para nossa alegria vai ser aqui em Manhuaçu. Esse novo ambiente vai respeitar todos os protocolos e diretrizes

da Lei Maria da Penha, contando com uma sala de acompanhamento psicossocial, ambulatório, uma área multiuso onde crianças podem se distrair enquanto suas mães são ouvidas” informou a Delegada.

A Prefeita Maria Imaculada, a secretária do Trabalho e Desenvolvimento Social Eleni de Jesus e as Vereadoras Eleonora Maira e Mariley do Carmo Lopes também estiveram presentes na ação. A chefe do executivo destacou a importância deste trabalho das polícias Civil e Militar nesta causa. “O município é parceiro das forças de segurança no combate à violência de qualquer natureza e nesse caso não é diferente. Temos investido em campanhas de conscientização como

esta que estamos lançando hoje e apoiado iniciativas por meio de convênios do município com a Polícia Civil e com a Polícia Militar. Esperamos que com a inauguração da Delegacia da Mulher modelo nos próximos meses, que vai ser referência para todo o estado, possamos evoluir ainda mais no combate à violência doméstica no município” disse a prefeita.

Após o lançamento oficial da campanha Agosto Lilás, policiais militares e policiais civis, com o apoio de voluntários, realizaram panfletagem na região central da cidade. Foram distribuídos materiais gráficos com orientações alusivas à campanha.

SECOM Prefeitura de Manhuaçu



# POLÍCIA

## Três menores infratores são encaminhados para centro socioeducativo em Manhuaçu



Nesta quarta-feira, 11, após sentença judicial expedida pelo Poder Judiciário da comarca de Manhuaçu para internação de três menores em centro socioeducativo na cidade de Belo Horizonte, as equipes deslocaram até as residências dos mesmos, sendo eles localizados, apreendidos e realizada a escolta até o centro de internação.

Vale ressaltar que todos os menores, dois de 16 anos e um de 14

anos, possuem envolvimento em crimes contra a vida e contra o patrimônio, além de tráfico de drogas.

Essa ação se dá devido ao esforço conjunto entre Polícia Militar, Ministério Público e Poder Judiciário, para conseguir vagas de internação em Centro Socioeducativo, sendo possível realizar a apreensão de mais três menores em conflito com a lei.

*Com informações da Polícia Militar*

## Iúna: colisão entre carro e moto deixa uma vítima fatal

Um grave acidente aconteceu na manhã desta quarta-feira, 11, em Iúna (ES). Um VW Gol conduzido por um rapaz colidiu com uma motocicleta que era pilotada pela jovem Érika Moraes, que seguia de Iúna para o distrito de Nossa Senhora das Graças.

Segundo informações colhidas no local do acidente, o jovem teria tentado realizar uma ultrapassagem na curva conhecida como "curva do Mário Luz", mas acabou invadindo a pista contrária atingindo a jovem, que seguia para o distrito de moto.



Erika foi arremessada junto com a moto para a lateral da pista e faleceu no local. O corpo foi encaminhado ao Instituto Médico Legal. O condutor do automóvel foi encaminhado à Delegacia de Polícia para prestar esclarecimentos.

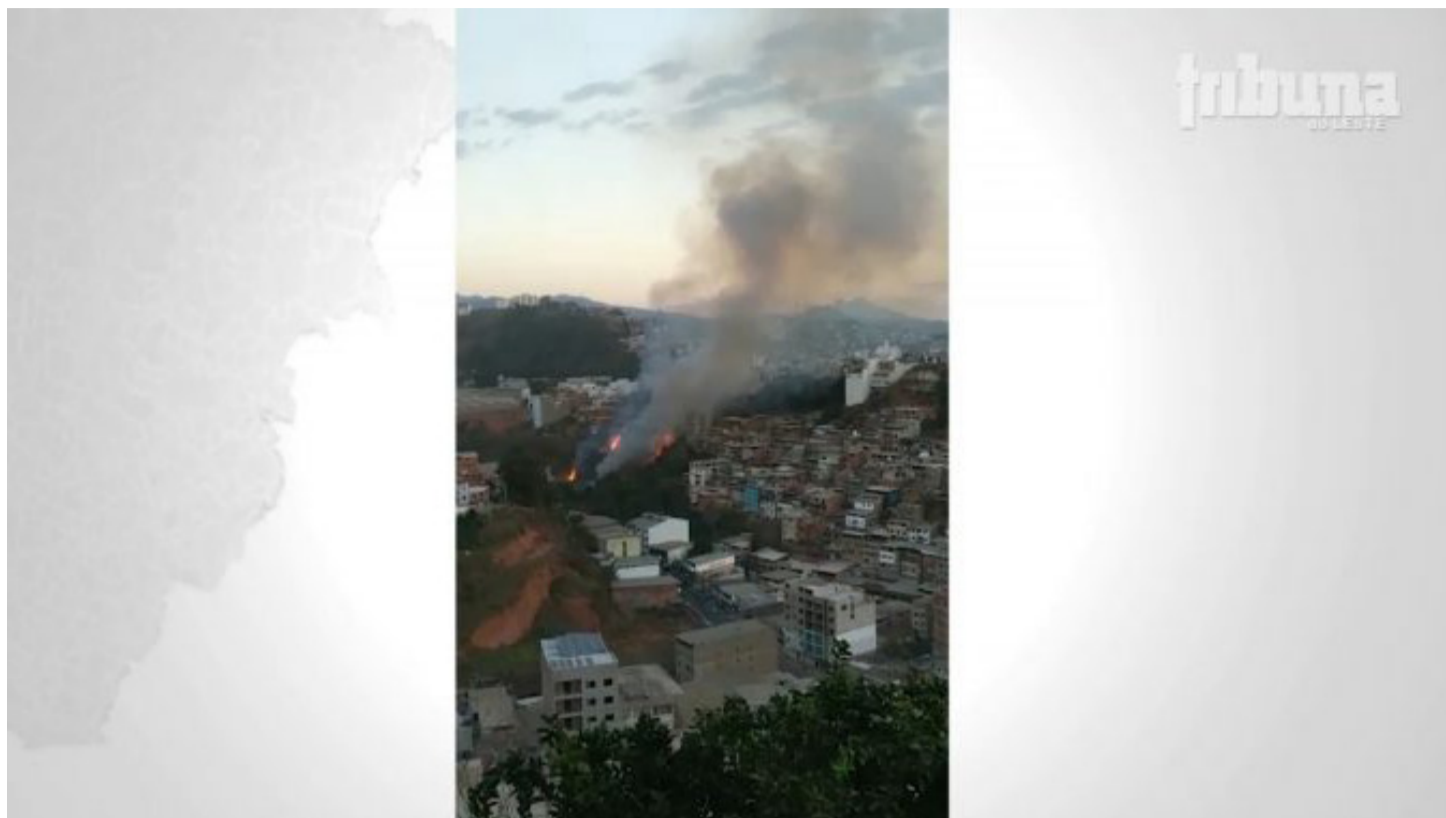
*Jornal A notícia de Iúna*



EU OUÇO A  
**MAIOR**



# Manhuaçu: incêndio é registrado próximo ao bairro Santana



Após acionada, a equipe da Polícia Ambiental compareceu nas proximidades do bairro Santana e se deparou com um grande incêndio florestal na vegetação. As informações dão conta que o incêndio iniciou em trilha que leva até o bairro. Foram realizadas diligências no período diurno para averiguação do incêndio - que foi debelado pelo Corpo de Bombeiros de Manhuaçu.

Vale salientar que o uso de fogo em vegetação é crime ambiental, sendo que as chamas provocam riscos à vida e ao patrimônio. A Polícia Ambiental realizará o levantamento com o objetivo de identificar a autoria do incêndio.

## Após denúncia de ameaça, foragido da justiça é preso

Nesta quinta-feira, 12, a PM foi acionada a comparecer na Avenida João Mendes de Magalhães, onde havia ocorrido um roubo a estabelecimento comercial.

No local, a vítima disse que se encontrava trabalhando, momento em que o autor chegou passando-se por cliente pediu pra ver dois relógios que estavam no mostruário; porém enquanto mostrava a mercadoria o cidadão a interrompeu anunciando o assalto. Temerosa, a vítima abriu o caixa e entregou a quantia de R\$440,00, então o autor a levou para um

cômodo nos fundos da loja e ameaçou-a, para que não saísse do local, logo após ele fugiu subtraindo o dinheiro e os dois relógios. A vítima disse não ter visualizado arma de fogo com o autor.

Diante das informações, as equipes iniciaram as diligências verificando câmeras de monitoramento e realizando abordagens a suspeitos, porém até o momento o autor ainda não foi localizado.

A PM segue em rastreamento e conta com apoio da população que pode denunciar através do 181 ou do 190.



## Bandidos levam dois relógios e mais de 400 reais de ótica em Matipó



Nesta quinta-feira, 12, a PM foi acionada a comparecer na Avenida João Mendes de Magalhães, onde havia ocorrido um roubo a estabelecimento comercial.

No local, a vítima disse que se encontrava trabalhando, momento em que o autor chegou passando-se por cliente pediu pra ver dois relógios que estavam no mostruário; porém

enquanto mostrava a mercadoria o cidadão a interrompeu anunciando o assalto. Temerosa, a vítima abriu o caixa e entregou a quantia de R\$440,00, então o autor a levou para um cômodo nos fundos da loja e ameaçou-a, para que não saísse do local, logo após ele fugiu subtraindo o dinheiro e os dois relógios. A vítima disse não ter visualizado arma de fogo com o

autor.

Diante das informações, as equipes iniciaram as diligências verificando câmeras de monitoramento e realizando abordagens a suspeitos, porém até o momento o autor ainda não foi localizado.

A PM segue em rastreamento e conta com apoio da população que pode denunciar através do 181 ou do 190.

**EDITAL DE NOTIFICAÇÃO COM PRAZO DE 15 DIAS**

O HOSPITAL CÉSAR LEITE, pessoa jurídica de direito privado, sem fins lucrativos, inscrito no CNPJ sob nº 22.263.081/0001-55, com sede na Praça Dr. César Leite, nº 383, Bairro Centro, em Manhuaçu/MG, CEP: 36.900-000, operador do Plano de Saúde PLANCEL, representado por seu Diretor, Dr. Leandro Satler Campos, na forma da lei, NOTIFICA os consumidores abaixo arrolados, os quais não foram localizados nos endereços conferidos à operadora, a comparecerem no escritório do PLANCEL, situado Rua Maestro Filomeno dos Santos, nº 05, Bairro Centro, em Manhuaçu, CEP: 36.900-022, entre 08h00m e 17h00m dos dias úteis de segunda a sexta-feira, e no prazo improrrogável de 15 dias, a contar da publicação deste Edital, para PAGAMENTO do débito existente, sob pena de rescisão do Contrato de Plano de Saúde, caso não ocorra a regularização da situação do consumidor. Em caso de dúvidas o consumidor poderá entrar em contato, durante o horário comercial, pelo telefone: (33) 3331-3470.

Consumidor	Plano	Contrato	Competência	Dias de Atraso	Valor Atual						
						105.935.236-xx	PRO FAMILIA II	030780	06/2021	55	R\$ 137,90
									07/2021	22	R\$ 130,53
071.832.336-XX	PRO FAMILIA II	033840	06/2021 07/2021	52 22	R\$613,18 R\$ 580,33	615.873.976-xx	PLA 1 B	000794	06/2021	55	R\$ 352,31
										22	R\$ 333,43
Responsável: 017.028.947-xx Beneficiário: 069.087.837-xx	PLANCEL PLUS	A756	06/2021	52	R\$ 93,85	Resp.: 120.799.506-xx Benefic.: 157.183.676-xx	PRO FAMILIA II	035029	06/2021	55	R\$ 107,07
						098.987.136-xx	PRO FAMILIA I	105641	06/2021	55	R\$ 310,04
Responsável: 040.680.626-xx Beneficiário: 166.238.796-xx	PRO FAMILIA II	35149	06/2021 07/2021	52 22	R\$ 107,07 R\$ 101,33	041.565.206-xx	PRO FAMILIA II	001740	06/2021 07/2021	55 22	R\$ 2551,67 R\$ 2414,97
045.613.217-xx	PLA	000068	06/2021 07/2021	52 22	R\$ 358,03 R\$ 351,68	054.916.606-xx	PRO FAMILIA II	032839	06/2021 07/2021	55 22	R\$ 262,88 R\$ 248,80
054.685.787-xx	PRO FAMILIA II	011199	06/2021 07/2021	52 22	R\$ 400,42 R\$ 378,98	Resp.: 347.861.986-xx Benef.: 017.814.926-xx	PRO FAMILIA II	033253	06/2021	55	R\$ 616,40
079.436.056-xx	PRO FAMILIA II	032942	06/2021 07/2021	52 22	R\$ 159,36 R\$ 150,82	013.205.966-xx	PLANCEL A	008328	06/2021	55	R\$ 401,07
016.310.576-xx	PRO FAMILIA II	035043	06/2021 07/2021	89 52 22	R\$ 162,82 R\$152,73 R\$ 144,54	013.830.676-xx	PLANCEL A	101057	06/2021 07/2021	55 22	R\$ 379,58 R\$ 179,77 R\$ 170,14
Responsável: 066.081.786-xx Beneficiário: 157.629.366-xx	PRO FAMILIA II	012023	06/2021 07/2021	52 22	R\$ 96,07 R\$ 90,93	128.655.116-xx	PRO FAMILIA II	032153	06/2021 07/2021	55 22	R\$ 128,39 R\$ 121,53
103.131.666-xx	PRO FAMILIA II	020386	06/2021 07/2021	52 22	R\$ 125,55 R\$ 118,83	20.726.140/0001-XX	PLANCEL PREMIUM	001050	07/2021	14	R\$ 256,85
095.574.377-xx	PRO FAMILIA II	030779	06/2021 07/2021	52 22	R\$ 522,07 R\$ 494,12	15.691.585/0001-XX	PLANCEL PREMIUM	000822	07/2021	14	R\$ 346,89
770.913.886-xx	PRO FAMILIA II	020062	06/2021 07/2021	52 22	R\$290,05 R\$274,51	24.344.477/0001-XX	PLANCEL PREMIUM	001081	07/2021	14	R\$ 396,21
031.081.867-xx	PLA B	000471	06/2021 07/2021	52 22	R\$ 313,93 R\$ 297,11	10.225.117/0001-xx	PLANCEL PREMIUM	000686	07/2021	14	R\$ 408,26
041.841.476-xx	Plancel plus	800022	06/2021 07/2021	52 22	R\$ 179,18	22.941.112/0001-xx	PLANCEL PREMIUM	001049	07/2021	14	R\$ 662,90
Responsável: 055.585.946-xx Beneficiário: 131.791.806-xx	PRO FAMILIA II	105854	06/2021 07/2021	52 22	R\$ 106,80 R\$ 101,07	32.090.600/0001-XX	PLANCEL PREMIUM	001013	07/2021	14	R\$ 414,55
Resp.: 082.334.736-xx Benefic.: 178.579.896-xx	PRO FAMILIA II	033136	06/2021 07/2021	52 22	R\$ 102,88 R\$ 92,36	15.813.960/0001-XX	PLANCEL PREMIUM	000605	07/2021	14	R\$ 649,82
Resp.: 066.081.786-xx Benef.: 142.005.406-xx	PRO FAMILIA II	009181	06/2021 07/2021	52 22	R\$99,48 R\$ 99,15	10.803.087/0001-XX	PLANCEL PREMIUM	001073	07/2021	14	R\$ 969,73
637.806.236-xx	PLB	004523	06/2021 07/2021	52 22	R\$ 487,99 R\$ 461,86	12.037.253/0001-XX	PLANCEL PREMIUM	000610	07/2021	14	R\$ 294,66
125.029.756-xx	PRO FAMILIA II	033213	06/2021	52	R\$ 233,31	14.916.275/0001-XX	PLANCEL PREMIUM	000652	07/2021	14	R\$ 788,01
Resp . 703.238.366-xx Benef.: 131.851.596-xx	PRO FAMILIA II	100881	06/2021	52	R\$ 100,81	05.538.887/0001-XX	PLANCEL PREMIUM	000528	07/2021	14	R\$ 332,99
013.053.916-xx	PLANCEL A	009008	06/2021 07/2021	52 22	R\$ 406,15 R\$ 384,41	27.149.889/0001-XX	PLANCEL PREMIUM	000366	07/2021	14	R\$ 1072,51
085.703.507-xx	PRO FAMILIA II	033216	06/2021	52	R\$ 349,21	33.222.502/0001-XX	PLANCEL PREMIUM	001274	07/2021	14	R\$ 401,53
065.808.176-xx	PRO FAMILIA II	008327	06/2021 07/2021	55 22	R\$ 184,54 R\$ 174,65	35.916.994/0001-XX	PLANCEL PREMIUM	001235	07/2021	14	R\$ 288,16
077.609.766-xx	PRO FAMILIA II	034126	06/2021	55	R\$ 158,17	13.831.988/0001-XX	PLANCEL PREMIUM	000783	07/2021	14	R\$ 479,59
Resp.: 056.271.856-xx Benef.: 134.974.746-xx	PRO FAMILIA II	008716	06/2021	55	R\$ 99,74 R\$ 94,40	21.710.194/0001-XX	PLANCEL PREMIUM	001034	07/2021	14	R\$ 318,43
Resp.: 075.401.146-xx Beneficiário: 173.234.166-xx	PRO FAMILIA II	032395	06/2021 07/2021	55 22	R\$ 99,78 R\$ 94,43	35.103.798/0001-XX	PLANCEL PREMIUM	001231	07/2021	14	R\$ 266,12
						17.715.714/0001-XX	PLANCEL PREMIUM	000539	07/2021	14	R\$ 881,70
						34.298.325/0001-XX	PLANCEL PREMIUM	001234	07/2021	14	R\$ 275,39
						24.200.931/0001-xx	PLANCEL PREMIUM	000525	07/2021	14	R\$ 513,57
						02.553.333/0001-xx	PLANCEL PREMIUM	000823	07/2021	14	R\$ 385,35
						07.488.991/0001-xx	PLANCEL PREMIUM	001007	07/2021	14	R\$ 647,93
						07.759.824/0001-xx	PLANCEL PREMIUM	001059	07/2021	14	R\$ 494,83
						15.703.852/0001-xx	PLANCEL PREMIUM	001278	07/2021	14	R\$ 288,31
						20.856.631/0001-xx	PLANCEL PREMIUM	001089	07/2021	14	R\$ 373,07
						71.415.913/0001-xx	PLANCEL PREMIUM	000631	07/2021	14	R\$ 582,97
						37.008.201/0001-xx	PLANCEL PREMIUM	001245	07/2021	14	R\$ 245,38
						09.207.603/0001-xx	PLANCEL PREMIUM	001312	07/2021	14	R\$ 344,99
						13.122.770/0001-xx	PLANCEL PREMIUM	000816	07/2021	14	R\$ 333,64
						14.442.155/0001-xx	PLANCEL PREMIUM	001261	07/2021	14	R\$ 636,30
Resp.: 013.830.676-xx Benef.: 126.422.776-xx	PRO FAMILIA II	034092	06/2021 07/2021	55 22	R\$ 99,02 R\$ 93,72	Manhuaçu - MG, 12 de agosto de 2021 Hospital César Leite- Plancel – REG. ANS: 314706. Dr. Leandro Satler Campos - Diretor Plancel					

HÁ 47 ANOS

JORNALISMO COM RESPONSABILIDADE

TRIBUNA DO LESTE

**EDITAL DE NOTIFICAÇÃO COM PRAZO DE 15 DIAS**

**UNIMED VERTENTE DO CAPARÁO COOPERATIVA DE TRABALHO MÉDICO LTDA**, inscrita no CNPJ sob o nº 71.499.792/0001-39, com sede à Rua Maestro Filomeno dos Santos, nº 109, Bairro Centro, Manhuaçu/MG, CEP: 36900-000, representada pelo Diretor Presidente, Dr. Marcelo Ker Werner, brasileiro, casado, médico, inscrito no CPF sob o nº 959.720.567-04, na forma da lei, FAZ SABER a todos quantos virem o presente edital, ou dele conhecimento tiverem para **SOLICITAR O COMPARECIMENTO à sede da Unimed Vertente do Caparaó, dentro de 15 (QUINZE) dias a contar desta publicação**, do Srs(a) relacionados abaixo, não encontrado no endereço domiciliar anteriormente fornecido, com a finalidade de regularização de seu contrato de plano de saúde. O não comparecimento no prazo previsto para regularização acarretará na rescisão contratual do plano de saúde.

Manhuaçu/MG, 11 de Julho de 2021

Número Contrato	Identificação
282037000	342173510001-XX
282042400	114016670001-XX
282042500	273016420001-XX
282620700023000	056465237-XX
282620900023700	624407566-XX
282620900027200	104321806-XX
282620900027400	079667076-XX
282621000030600	177724547-XX
282621100024900	115529856-XX
282631400002400	031468526-XX
282631400046200	069783816-XX
282640300001300	082400836-XX
282640300004400	068939406-XX
282640300004800	045479356-XX
282712900031800	841070496-XX

Unimed Vertente Do Caparaó  
Dr. Marcelo Ker Werner  
Diretor Presidente

**COMARCA DE MANHUAÇU - EDITAL COM O PRAZO DE 20 DIAS.** SAIBAM todos quantos o presente edital de **INTIMAÇÃO** virem ou dele conhecimento tiverem que perante **O JUÍZO DA 2ª VARA CÍVEL DA COMARCA DE MANHUAÇU-MG**, corre uma ação de Cumprimento de Sentença autuado sob o nº 5000013-92.2019.8.13.0394, requerida por **LUCAS ANTONIO AVELINO**, brasileiro, casado, lavrador, portadora da Cédula de Identidade nº. MG-2.852.228, SSP/MG, inscrito sob o CPF nº. 335.746.226-49 contra **AGROPECUARIA PONTENOENSE COMERCIO E REPRESENTAÇÕES LTDA**, inscrita sob o CNPJ nº 22.563.514/0001-98, atualmente em local incerto e não sabido. Fica intimado a empresa **AGROPECUARIA PONTENOENSE COMERCIO E REPRESENTAÇÕES LTDA**, para efetuar o pagamento do importe de **RS 40.343,92 (quarenta mil trezentos e quarenta e três reais e noventa e dois centavos)**, no prazo de 15 dias, sob pena de pagamento de **MULTA**, no importe de 10% sobre o valor do cálculo, e penhorado tantos bens quantos bastem até a satisfação do crédito, nos termos do art.523 do CPC. E para conhecimento de todos os interessados, ausentes, incertos, desconhecidos, e principalmente do interessado, mandou o MM. Juiz expedir o presente edital que será afixado no lugar de costume e publicado na forma da Lei. Manhuaçu-MG, 02 de março de 2021. Eu, **Nalia Martina Otoni Vieira Gomes**, Oficiala de apoio judicial, digitei, **Darcimar Alves Caldeira de Oliveira**, Gerente de Secretaria, subscreve, por determinação

Dr. Vinícius Dias Paes  
MM. Juiz de Direito

**CERTIDÃO**

Certifico que tendo expedido o edital retro, o mesmo fora enviado para sua devida publicação no diário do judiciário eletrônico e afixado em local Público e de costume do Forum Local.

Manhuaçu, 02 de março de 2021

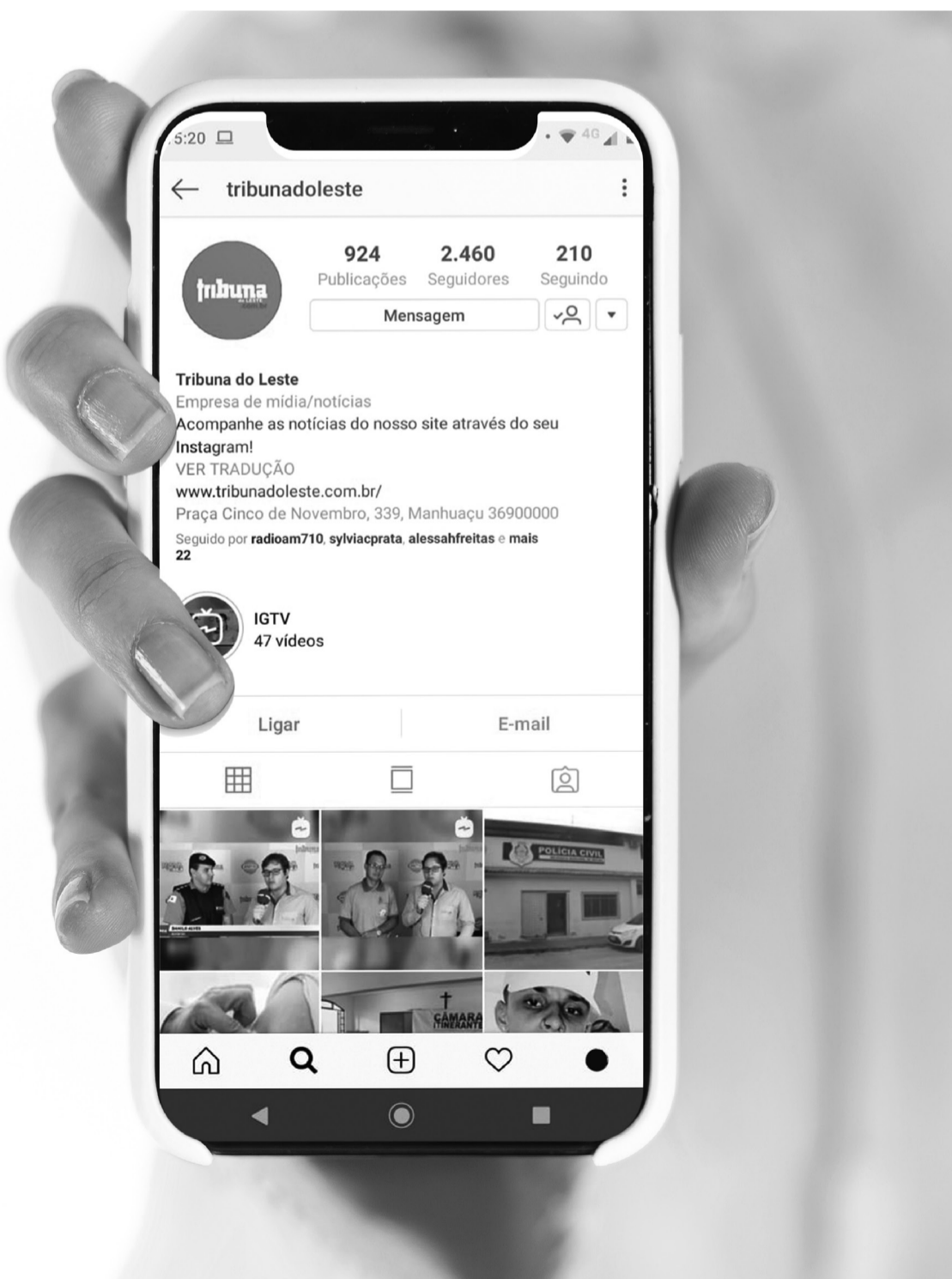
Nalia Martina Otoni Vieira Gomes  
Oficial de Apoio Judicial



**ACOMPANHE AS  
PRINCIPAIS  
NOTÍCIAS DE  
MANHUAÇU E  
REGIÃO ONDE  
ESTIVER**

**SIGA O JORNAL  
TRIBUNA DO LESTE  
NO INSTAGRAM**

**@TRIBUNADOLESTE**





# QUEM OUIVE SABE O QUE QUER

A maior (e a melhor) da região

 /NOVAFM88

 /NOVAFM88

88NOVAFM.COM.BR