



REFLEXÃO

A sinodalidade na Igreja
com Pe. Mundinho

PÁGINA 03

MINAS CONSCIENTE

Região permanece na Onda Vermelha do
Minas Consciente

PÁGINA 05

COVID-19

Meio milhão de máscaras produzidas em
unidades prisionais são distribuídas

PÁGINA 07



VACINAÇÃO



Vacinação reduz ocupação de UTIs nos esta-
dos para menos de 90%

PÁGINA 06

POLÍCIA



11º BPM desenvolve campanha de valorização
da vida

PÁGINA 10

13 OPÇÕES DE
CURSOS DE
Graduação



Dê um
UP na sua
carreira!

UNIFACIG EAD
Ensino Superior

PALAVRA DE VIDA

16º DOMINGO DO TEMPO COMUM - 18/07/2021

1ª LEITURA (Jr 23,1-6)

Essa passagem pertence à coleção de vários oráculos relativos aos últimos reis de Judá (Reino do Sul). O trecho selecionado para a liturgia é a conclusão, na qual Deus anuncia pastores (líderes) conforme seu coração, isto é, que tenham seus mesmos pensamentos, dispostos a realizar sua vontade e serem fiéis à Aliança. Uma profecia semelhante encontra-se em Ez 34.

A perícopé se inicia em forma de imprecação: "ai dos pastores..." (v. 1). Há uma oposição aos reis, que deveriam cuidar do povo e zelar pelo cumprimento dos mandamentos, no entanto abandonam o rebanho por causa de interesses particulares. O Senhor Deus é comparado a um pastor (Sl 23,1-4; 78,25-26; 95,7), e os reis e outras lideranças deveriam ser reflexo dessa presença divina.

A profecia se dirige contra esses maus pastores do povo. Eles o abandonaram, ocuparam-se em dispersar as ovelhas, ao invés de unir, e comportaram-se de maneira perversa e irresponsável (v. 2). Então, Deus vai reunir o que foi disperso, procurar o que está perdido e conduzir a lugares seguros. Em seguida, vai suscitar novos pastores para apascentar seu rebanho e agir conforme os tempos messiânicos (Jr 3,15; 29,10-14; 30,10).

Enfim, o oráculo identifica uma pessoa que assumirá essa função. Deus estabelecerá um rei, descendente de Davi, que será competente, defenderá o direito e a justiça (binômio importante para os profetas bíblicos) e terá por nome "Senhor, nossa justiça" (v. 6). Em hebraico, essa expressão

evoca, ironicamente, o nome do rei Sedecias.

O texto cria a expectativa de um enviado de Deus para o cuidado do povo. Ainda hoje sofremos da mesma mazela de lideranças, principalmente políticas, descompromissadas com a maior parte da população. Triste situação a que assistimos em nosso país e em outras partes do mundo: os maus pastores prejudicando o rebanho de Deus.

O Senhor, nossa justiça, age para reunir o que se dispersa e curar o que se fere. Enquanto

rimentava o que lemos no texto. Eles se converteram à fé cristã sem passar pela circuncisão.

A situação de perturbação pela separação de Deus é revertida pelo sangue de Cristo, ou seja, por sua vida. Por isso, ele é a "paz" de todos, porque uniu o que estava dividido pelo muro dos preconceitos e do apego às normas e costumes. A existência carnal de Jesus faz que o amor supere o ódio e o perdão prevaleça sobre a punição.

A separação principal existente na comunidade dos efésios e em

diria o papa Francisco, "construir pontes". As atitudes que vemos de exclusão social, discriminação, injustiça e preconceito não são inspiradas na fé autenticamente cristã, mesmo quando usam o nome de Deus.

EVANGELHO (Mc 6,30-34)

Na sequência da leitura contínua do Evangelho de Marcos, lemos neste domingo o retorno dos discípulos da missão dois a dois (cf. domingo anterior: Mc 6,7-13), o recolhimento de Jesus para um lugar à parte (v. 31) e a com-

passoas das cidades vizinhas, das aldeias por onde o grupo passava e outras que ouviam falar de Jesus iam até ele para encontrá-lo e ouvi-lo. A multidão chega antes de Jesus sair da barca (v. 33).

Ao ver aquela gente, Jesus se compadece dela pelos seus sofrimentos e necessidades. Ele "se move de compaixão", como Deus (Ex 34,5-6; Is 40,11). Marcos a compara a "ovelhas sem pastor" (v. 34), imagem presente desde o Antigo Testamento, que descreve a demanda de uma voz para nortear o rumo a seguir (Nm 27,17; Ez 34,5,8; Jr 50,6). Jesus é a Palavra de Deus encarnada que revela o mistério do amor do Pai. As pessoas precisavam desse "novo" ensinamento que consola e dá sentido à existência. Havia uma busca por parte de muitos, e eles encontravam resposta em Jesus.

O conteúdo do ensino de Jesus era o Reinado de Deus. Seu método não consistia em explicações descritivas a respeito do mistério do Reino, mas na vivência dele entre as pessoas. Isso atraía a multidão, cansada de tantos discursos vazios. Por isso, trata-se de ensinamento "novo", como de alguém que tem "autoridade" (Mc 1,27).

A existência humana de Jesus era a explicação do Reinado de Deus. Diante das misérias daquele tempo, Jesus aliviava a dor com a presença de Deus. Sobretudo diante das doenças, não existiam muitos recursos. A medicina era pouco evoluída e para poucos; por isso, as curas possuíam tremenda implicação social, o que levava muitos a querer estar com Jesus.

Vida Pastoral



alguns agem mal, outros ouvem a Palavra de Deus e buscam ser seu reflexo como pastores do povo que desejam a vida, e não a morte.

2ª LEITURA (Ef 2,13-18)

A segunda leitura comunica a unidade de todos em Cristo. As segregações devem ser superadas, e, as diferenças, diminuídas, pois o Senhor aboliu os motivos que separavam as pessoas.

Para o judaísmo antes de Jesus e contemporâneo a ele, os pagãos estavam longe de Deus devido ao desconhecimento da Lei e às suas práticas idolátricas. Entretanto, Cristo trouxe os pagãos para junto de Deus (v. 13). A comunidade dos efésios expe-

outras comunidades do Império Romano era a distinção entre judeus e pagãos. Então, a partir do judeu e do pagão, Cristo estabelece uma unidade de paz (v. 13,17), formando das duas etnias uma nova humanidade em comunhão com Deus e com pessoas unidas umas às outras.

A ação de Jesus veio unir e aproximar os que estavam distantes. Portanto, todos têm acesso ao Pai e podem viver na paz da sua comunhão (v. 18).

Ao contrário do que algumas mentalidades conservadoras defendem, Cristo não veio somente para alguns nem para segregar classes de pessoas. Ele veio unir, congregar, derrubar os muros e, como

paixão pela multidão (v. 34).

Os apóstolos (enviados) regressam da missão e comunicam a Jesus os acontecimentos e ensinamentos (v. 30). Estavam entusiasmados com a experiência missionária e com os fatos que acompanharam a pregação deles. Então, Jesus lhes propõe ir a um lugar deserto, descansar, distante da multidão (v. 31-32). Era uma maneira de não apenas repousar, mas de avaliar e planejar para seguir adiante. A pausa é fundamental para melhor prosseguir. O deserto, nas Escrituras, é imagem do lugar da aliança de Deus com seu povo.

Contudo, a multidão não desiste de Jesus e dos discípulos. Muitas

A sinodalidade na Igreja

Apareceu na literatura teológica, canônica e pastoral dos últimos decênios a expressão “sinodalidade”. O novo substantivo tem correlato no adjetivo “sinodal”, derivado da palavra “sínodo”, dimensão constitutiva da Igreja, que conduz a reflexão e exortação à uma atitude de vida, na comunidade eclesial, de viver a comunhão, trabalhar em conjunto, caminhar juntos.

A palavra “sínodo” designa o conceito, desde os primeiros séculos, de assembleias eclesiais convocadas em vários níveis (diocesano, provincial ou regional, patriarcal, universal) para discernir, à luz da Palavra de Deus e na escuta do Espírito Santo, as questões doutrinárias, litúrgicas, canônicas e pastorais que aos poucos se apresentam na vida da Igreja.

O termo “sínodo” indica o caminho feito conjuntamente pelo povo de Deus. Rememora,

portanto, ao Senhor Jesus, que apresenta a si mesmo como “o caminho, a verdade e a vida” (Jo 14,6), e ao fato de que os cristãos, em seu seguimento, são originariamente chamados “os discípulos do caminho” (At 9,2; 19,9.23; 22,4; 24,14.22).

No histórico vocacional da Bíblia, o chamado de Deus a alguém para exercer uma missão, é individual. Deus chama e nomeia (quase sempre muda o nome) para o cumprimento da missão que será realizada na comunidade. Deus chamou os patriarcas, os juizes, os profetas, os apóstolos, de modo pessoal, para agir em nome do povo e a favor do povo, muitas vezes em colegialidade.

“Não sou profeta nem sou filho de profeta; sou pastor de gado e cultivo sicômoros. O Senhor chamou-me, quando eu tangia o rebanho, e o Senhor me disse: ‘Vai profetizar para Israel, meu povo’”, disse o profeta

Amós ao sacerdote Amasias (Am 7,14-15).

No Novo Testamento é continuada a metodologia divina. Quando o discípulo recebe o chamado pessoal da parte de Deus, ele passa a agir em assembleia, ou seja, na Igreja. Seu projeto não é mais individual, mas pertence ao grupo, à comunidade, à assembleia.

“A Igreja é uma autêntica assembleia de Deus, convocada e reunida por ele e em nome dele, que representa os “interesses” de Jesus no mundo. A razão de ser da Igreja é deixar-se enviar, colocar-se a caminho, assumir uma missão, continuar a própria missão iniciada por Jesus Cristo. Ela é uma assembleia de pessoas enviadas, uma comunidade em missão. Isso significa que a Igreja não é uma sociedade voltada para si mesma, autorreferencial, como fala o Papa Francisco. A Igreja é uma espécie de movimento para

fora, uma comunidade ex-cêntrica” (Pe. Itair Brassiani, msf).

A Igreja Sinodal

Na dinâmica da sinodalidade, estimulada e desenvolvida pelo Papa Francisco, os cristãos católicos são convidados a concretizar a experiência do “caminho comum” na preparação para a Assembleia Eclesial da América Latina e Caribe que acontecerá nos dias 22 a 27 de novembro de 2021.

O PROCESSO DE ESCUTA está aberto para a participação dos interessados em contribuir com sugestões e apelos através do uso de uma plataforma online, no site da Assembleia Eclesial, em sua seção “OUVIR” www.assembleaeclesial.lat/escucha.

A participação deve ter forte espírito de oração, discernimento e respeito à adversidade; fidelidade na transcrição das respostas e diálogos a todas as perguntas. É do processo de escuta que se

vai gerar o documento de trabalho da Assembleia. Este processo de escuta é fundamental para o avanço da Igreja.

A resposta pode ser pessoal ou em grupo. Podem participar todos os integrantes da Igreja na América Latina e no Caribe, catequistas leigos, acólitos, sacristãos, grupos paroquiais participantes, ministros dos sacramentos, religiosos, sacerdotes e bispos, que queiram contribuir com sua palavra e testemunho.

Será do processo de escuta que se vai gerar o documento de trabalho da Assembleia. O caminho Sinodal se fará pela abertura e escuta, pelo convívio com espiritualidades diversas e plurais, com o apelo para construir, juntos, um mundo justo e fraterno em uma terra cuidada, casa comum, no amor universal e na fraternidade sem fronteiras (cf. Fratelli tutti e Laudato si’).



A mãe e os irmãos de Jesus: A Senhora do Carmo e o escapulário

Vamos começar a nossa reflexão fazendo referência a Nossa Senhora do Carmo, visto que o Evangelho escolhido tem relação com o dia dedicado a ela, 16 de julho. Essa devoção medieval chegou até nós pelos frades carmelitas. Carmo é o mesmo que Carmelo, que em hebraico significa "vinha de Deus", um belo monte localizado no norte de Israel/Palestina. Ali atuou o profeta Elias em nome de Deus e contra os profetas de Baal (1Rs 18,20-40). Fez chover, buscando, com o côncavo das mãos, nuvens de chuva sobre o monte (1Rs 18,41-46).

O Carmelo é também o lugar de uma das aparições de Nossa Senhora ao monge Simão Stock (1165-1265 E.C.), superior dos carmelitas, que a invocava pedindo ajuda. A tradição diz que Maria lhe entregou um escapulário, um pedaço de pano que cobre o peito e as costas, uma armadura de proteção, que, mais tarde, se tornou o hábito dos carmelitas. O fato de ele ser de pano tem também relação com a túnica de Jesus, confeccionada por Maria. Ao oferecer a Simão

o escapulário, Maria o faz com a promessa de que quem morresse usando-o, tendo cumprido os deveres de cristão, sairia, com a sua ajuda, do Purgatório no primeiro sábado depois de sua morte. Santa Brígida (1303-1373) relata que Nossa Senhora disse a Simão Stock: "Todo aquele que morrer revestido deste santo escapulário não arderá nas chamas do Inferno. Este hábito é um sinal de salvação, um amparo nos perigos e uma segurança de paz e aliança eterna".

Na época, havia um medo generalizado das ciladas do demônio na hora da morte. O pavor de todos era morrer e perder o céu, indo direto para o inferno, sem passar pelo Purgatório, a antecâmara do Inferno. Maria, como advogada, surge para ajudar as almas a se livrarem do Purgatório. Maria apareceria ao moribundo antes de morrer e o recordaria da confissão para receber o perdão dos pecados. Qual o sentido do uso do escapulário em nossos dias? Mantendo a pergunta, voltemos ao Evangelho.

Jesus falava para as multidões e sua mãe e irmãos desejavam falar com ele. Ele foi avisado e sua resposta ao interlocutor foi contundente: "Meus irmãos são meus discípulos, os que fazem a vontade de meu Pai que está no céu" (Mt 12,50). Diante da missão de Jesus, os laços familiares são relativos. O que une as pessoas a Ele é o fazer a vontade de Deus, assim como fizeram os apóstolos ao deixarem o mar, a profissão e os entraves do judaísmo. Para se tornar discípulo é preciso fazer ruptura.

A resposta de Jesus, dura em um primeiro momento, teve várias repercussões entre os intérpretes desse texto. Irmão, em hebraico 'ah', significa irmão de sangue, mas também parentes próximos, patrícios e vizinhos. São Jerônimo dirá que no Evangelho trata-se de primos de Jesus. Os Evangelhos apócrifos conservaram a tradição de que José, ao ser escolhido para se casar com Maria, era viúvo, tinha 90 anos e quatro filhos: Judas, Justo, Tiago e Simeão; e duas filhas: Lísia e Lídia.

Quando Maria chegou à casa de José, também narram os apócrifos da infância, ela logo se afeioou a Tiago, o filho menor de José, que ainda sofria a ausência da mãe. Maria cuidou dele como mãe. Sendo assim, os irmãos de Jesus são de criação.

Jesus não nega os seus irmãos, tampouco sua mãe. Isso não era possível na cultura judaica. Irmão aqui quer dizer aquele que assume a causa do reino. Os irmãos de Jesus somos todos nós, seus seguidores. Maria foi a sua educadora e primeira apóstola. Ele lhe mos-

trou o caminho da fé, e ela o da vida, ao educá-lo.

Como Senhora do Carmo e tantas outras denominações, Maria continua nos mostrando o caminho, nos oferecendo escapulários, armaduras, de defesa contra os males que nos afligem - injustiças sociais, desgovernos, fome, miséria, epidemias, etc. -, sendo solidária no sofrimento e na transformação da nossa realidade. Desse modo, seremos todos mãe e irmãos de Jesus na vivência do reino e na proteção do Pai.

Dom Total



Enem tem o menor número de inscritos desde 2007

Nessa quinta-feira (15), o Instituto Nacional de Estudos e Pesquisas Anísio Teixeira (Inep), órgão ligado ao

Ministério da Educação (MEC), informou que 4.004.764 candidatos se inscreveram para o Exame Nacional do Ensino

Médio (Enem).

O número é o menor desde 2007, quando 3,57 milhões de pessoas se inscreveram. No en-

tanto, o Instituto afirma que a quantidade de inscritos não é definitiva, uma vez que os candidatos têm até a próxima segunda-feira (19) para pagar a taxa de inscrição de R\$ 85.

De acordo com o Inep, do total de inscritos, 3,9 milhões se inscreveram para realizar o exame na versão impressa, enquanto 101.100 pessoas optaram por fazer a versão digital, que é oferecida exclusivamente para quem já finalizou ou vai concluir o ensino médio este ano. Para as duas modalidades de prova, o exame terá a mesma data.

Em comparação com o ano passado, a quantidade de inscritos para

fazer a prova ainda é menor, quando 6,1 milhões se inscreveram para fazer o exame, principal porta de entrada dos estudantes no ensino superior. Por outro lado, quase metade dos confirmados não compareceu aos locais de prova no ano passado, aplicada em meio à alta de casos de Covid-19.

Instituições públicas e privadas, por meio do Sistema de Seleção Unificada (SiSU) ou Programa Universidade para Todos (ProUni) usam as notas obtidas no Enem para selecionar novos alunos. As provas desta edição ocorrem nos dias 21 e 28 de novembro de 2021.

Dom Total



Região permanece na Onda Vermelha no Minas Consciente

A melhora de todos os indicadores da covid-19 em Minas Gerais levou o estado à fase de maior controle da pandemia desde o início do ano. O dado foi apresentado pela Secretaria de Estado de Saúde (SES-MG) nesta quinta-feira (15/7) durante o encontro virtual do Comitê Extraordinário Covid-19, que se reúne semanalmente para discutir a situação da doença. Apesar da mudança, a macrorregião Leste do Sul (que engloba Manhuaçu, Viçosa e Ponte Nova) permanece na Onda Vermelha.

Diante da melhora, o grupo aprovou a evolução da macrorregião de Saúde Sudeste para a onda verde do Minas Consciente e da Norte e Sul para a onda amarela. Assim, 12 das 15 localidades estão atualmente nas ondas mais flexíveis do plano, criado pelo governo estadual para promover a retomada segura e gradual da economia. Apenas três regiões se encontram em onda vermelha, mas nenhuma delas possui a classificação de Cenário Epidemiológico e Assistencial Desfavorável, o que inviabilizaria, por exemplo, a volta às aulas. As mudanças entram em vigor a partir de sábado (17/7).

Melhora dos indicadores

A taxa de incidência, que mede a circulação do vírus na sociedade, caiu 23% nos últimos 14 dias, e é a oitava menor do país. Já a confirmação de Síndrome Respiratória Aguda Grave provocada por covid chegou a 58% na última semana, o menor número desde janeiro.

A positividade, indicador que mede o número de pessoas com sintomas gripais que testam positivo para covid-19, também saiu do patamar de 30% a 49% para menos de 30%, variando entre 26% e 28% nas últimas semanas.

“Isso demonstra que o vírus tem circulado menos e gerado menos necessidade de realização de exames. Além disso, os exames realizados têm demonstrado menos positividade para covid-19. Lembrando que estamos no inverno, um período de grande circulação de outros vírus que provocam sintomas gripais”, afirmou o secretário de Estado de Saúde, o médico Fábio Baccheretti.

Ele ressaltou ainda que os gráficos mostram um descolamento dos casos leves em relação aos casos graves e óbitos, algo que não acontecia no passado. “Sempre que tínhamos aumento de casos leves, ele levava ao aumento de casos graves e óbitos. Agora, no pico que ocorreu no meio de junho, já não observamos o aumento proporcional nos casos graves e a evolução para óbito”, explicou.

A mortalidade por faixa etária também apresentou uma queda expressiva na população com mais de 60 anos, grupo mais vulnerável à doença. “Nas primeiras semanas de 2021 tínhamos um acúmulo de óbitos na faixa etária 60+ de quase 90%. Agora, chegamos a 60%. Ainda é o grupo que mais concentra óbitos, mas com uma proporção muito inferior a que tínhamos antes do início da imunização”, explicou Baccheretti.

Ocupação de leitos

A média de solicitações de internação em leitos de UTI Covid

teve queda de 30,41%, e o tempo médio de espera por atendimento na última semana caiu de 22 para 15 horas.

“Chegamos a patamares muito superiores nos picos observados neste ano. Agora, estamos em uma situação muito mais confortável e isso se deve tanto à vacinação, quanto às iniciativas do Governo do Estado para conter a pandemia”, afirmou o secretário de Saúde.

Ele ressaltou ainda que o aumento da incidência com o pico registrado no mês de junho não resultou em aumento de solicitações por leitos de enfermagem e de UTI, diferentemente do cenário observado nos picos anteriores. “Isso comprova a eficácia da vacinação e das medidas adotadas pelo governo do Estado”, lembrou.

Atualmente, a ocupação de UTI Covid na rede pública mineira é de 61% e 70 pacientes aguardam por um leito. O número chegou a 227 pacientes em 10 de junho.

Minas Consciente

O Comitê Extraordinário Covid-19 aprovou, nesta quinta-feira (15/7), a evolução da região Sudeste para a onda verde, a mais flexível do Minas Consciente. Ela se junta à macro Vale do Aço, que já havia evoluído na semana anterior.

As macrorregiões Noroeste e Sul também progrediram para a onda amarela, se juntando a Centro, Centro-Sul, Jequitinhonha,

Leste, Norte, Oeste e Triângulo do Norte.

Apenas as regiões Leste do Sul, Nordeste e Triângulo do Sul foram mantidas na onda vermelha.

O número de cidades com menos de 30 mil habitantes, que poderão progredir de onda, independentemente da situação em que se encontra a macro ou a microrregião, também subiu para 96 municípios nesta semana, o maior número desde abril. Essas cidades registraram menos de 50 casos por 100 mil habitantes nos últimos 14 dias.

Mudanças

Com o progresso da vacinação e a melhora dos indicadores da covid-19 em Minas, o Comitê Extraordinário revisou o protocolo do Minas Consciente e criou regras para a realização de grandes eventos.

As principais alterações se referem ao distanciamento e à capacidade máxima de lotação dos espaços, e atingem especialmente os setores mais afetados pelas restrições da pandemia, como Eventos e Turismo. As mudanças passam a valer no dia 15 de agosto.

Ficaram decididos a flexibilização do distanciamento padrão para 1,5 metros; o aumento nas lotações máximas de espaços, conforme a onda do Minas Consciente; e regras específicas para a viabilização de grandes eventos de natureza cultural, esportiva,

comercial, religiosa, social ou política, por um tempo pré-determinado.

Segundo o secretário de Estado de Saúde, o médico Fábio Baccheretti, as novas regras, aprovadas pelo Centro de Operações de Emergência em Saúde Pública (Coes), se basearam em experiências bem-sucedidas em outros países.

“Estamos em uma nova fase, com vacinas chegando de forma consistente e melhora nos indicadores. Diante disso, vimos a necessidade de criar regras para os grandes eventos, já que eles não eram considerados de forma separada no Minas Consciente. Fizemos uma ampla discussão e a equipe técnica buscou exemplos em outros países que já passaram por uma fase de vacinação semelhante à nossa (50% com primeira dose e segunda dose crescendo, chegando próximo de 15%) para definir as regras”, afirmou.

Ele lembrou ainda que os novos protocolos poderão ser atualizados conforme as mudanças no cenário epidemiológico em Minas.

Regras mínimas

- Entrada do evento: aferição de temperatura, controle no fluxo de acesso e acesso com hora marcada;

- Distanciamento de 1,5 metros: a ser aplicado em filas, entre cadeiras/assentos e também no cálculo da capacidade;



- Apresentação de documento de imunização presumida: cartão de vacinação que comprove imunização completa superior ou igual a 15 dias OU PCR ou laudo médico com positividade para covid-19 (entre 15 e 90 dias).

Regras por onda Vermelha

- Lotação máxima de 50 pessoas ou 10% da capacidade em ambientes fechados; 30% da capacidade em ambientes ao ar livre;

- Duração máxima de 5 horas;

- Horário permitido: entre 8h e 21h.

Amarela

- Lotação máxima de 300 pessoas ou 30% da capacidade em ambientes fechados; 600 pessoas ou 50% da capacidade em ambientes ao ar livre;

- Duração máxima de 6 horas;

- Horário permitido: entre 7h e 23h.

Verde

- Lotação máxima

de 50% da capacidade em ambientes fechados; sem limite de lotação em ambientes ao ar livre;

- Duração máxima de 12 horas;

- Sem restrição de horário.

Cirurgias eletivas

O Comitê também aprovou atualizações para realização de cirurgias eletivas, aquelas sem caráter de urgência.

Em situação de cenário desfavorável assistencial e epidemiológico

os procedimentos ficam suspensos. Exceto para pacientes que precisam de transplantes, cirurgias cardiovasculares, oncológicas, neurológicas e nefrológicas. Atualmente, nenhuma região do estado se encontra nessa condição.

Já na onda vermelha, quando há aumento do risco de morte ou complicações, as eletivas podem ser feitas mesmo em cenário desfavorável assistencial e epidemiológico.

A onda amarela inclui todos os procedimentos permitidos na onda vermelha, além de cirurgias hospitalares que não demandem intubação ou sedação profunda.

Em caso de onda verde, todo e qualquer tipo de eletiva pode ser realizado, mas caberá ao gestor local e da unidade de atendimento analisar a disponibilidade de leitos, equipes, equipamentos e insumos.

Imprensa MG

Vacinação reduz ocupação de UTIs nos estados para menos de 90%



O avanço da vacinação continua a reduzir a internação de pacientes com Covid-19 em unidades de terapia intensiva (UTIs) no país e, pela primeira vez desde dezembro de 2020, nenhuma unidade da federação está com mais de 90% desses leitos ocupados. O dado consta do Boletim Observatório Covid-19, divulgado nesta quarta-feira (14) pela Fundação Oswaldo Cruz (Fiocruz). Segundo os pesquisadores da Fiocruz, a vacinação tem feito diferença e traz reflexos positivos ao quadro pandêmico à medida que é ampliada.

O boletim mostra que quatro unidades da federação permanecem na zona de alerta crítico, com mais 80% dos leitos ocupados. A pior situação é a de Santa Catarina (82%), seguida por Goiás (81%), Paraná (81%) e Distrito Federal (80%).

Vacina Covid

Os pesquisadores avaliam que a imunização tem feito a diferença para a queda dos percentuais, mas alertam que as vacinas têm capacidade limitada de bloquear a transmissão do vírus, que continua a circular de forma intensa

A maior parte do país encontra-se na zona de alerta intermediário, em que as taxas de ocupação variam entre 60% e 80%, e sete estados estão na zona de alerta baixo, com menos de 60%: Acre (24%), Amapá

(47%), Espírito Santo (55%), Paraíba (39%), Rio de Janeiro (57%), Rio Grande do Norte (55%) e Sergipe (50%).

Entre as capitais, Goiânia é a única com mais de 90% dos leitos ocupados (92%), e a situação também é considerada crítica em Brasília (80%), Rio de Janeiro (81%) e São Luís (81%). De acordo com a Fiocruz, 12 capitais estão fora da zona de alerta: Porto Velho (57%), Rio Branco (24%), Belém (48%), Macapá (52%), Natal (53%), João Pessoa

(40%), Recife (50%), Maceió (55%), Aracaju (50%), Salvador (52%), Vitória (54%) e Florianópolis (53%). As demais estão na zona de alerta intermediário.

Os pesquisadores avaliam que a imunização tem feito a diferença para a queda dos percentuais, mas alertam que as vacinas têm capacidade limitada de bloquear a transmissão do vírus, que continua a circular de forma intensa. "As vacinas são especialmente efetivas na prevenção de casos graves", resume o estudo, que pede a continuidade do distanciamento social, do uso de máscaras e dos cuidados com a higiene, além de reforçar que todos devem buscar a vacinação conforme o calendário de seus municípios.

"A preocupação com a possibilidade de surgimento de variantes com potencial

de reduzir a efetividade das vacinas disponíveis é pertinente e não pode ser perdida de vista."

O relatório destaca ainda que os indicadores de incidência e mortalidade da Covid-19 no país estão em queda pela terceira semana seguida. Apesar disso, a pandemia mantém patamares altos, com média de mais de 46 mil novos casos e 1,3 mil óbitos diários nos últimos sete dias. O boletim da Fiocruz diz ainda que o cenário pode indicar um arrefecimento mais duradouro da pandemia nos próximos meses, mas ressalta que isso dependerá da intensificação da campanha de vacinação, da adequação das práticas de vigilância em saúde, do reforço da atenção primária e da adoção das medidas de proteção individual.

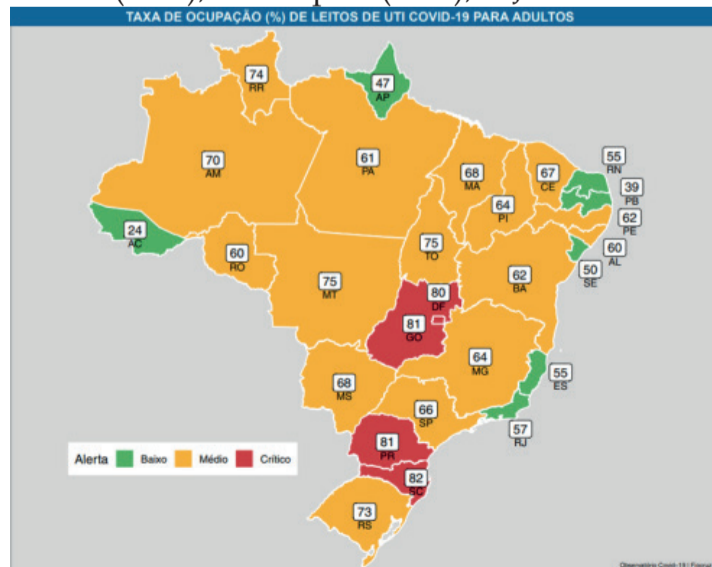
Hoje em Dia

ATENÇÃO – OFERTA DE EMPREGO

A **Gulozitos Alimentos** está oferecendo vagas para trabalhadores portadores de deficiências físicas e necessidades especiais. Para participar do processo seletivo, os candidatos interessados devem enviar seu currículo para o e-mail romildo@gulozitos.com.br ou para o endereço: Rua Augusto Sathler, 600 – Bairro Lajinha – Manhuaçu/MG, CEP: 36900-000.

Além do salário, a empresa oferece benefícios adicionais, tais como: centro médico, refeição no local, vale alimentação e acesso ao clube recreativo.

Venha trabalhar conosco e fazer parte deste grande time.



Meio milhão de máscaras produzidas em unidades prisionais são distribuídas

Alertar a população sobre a necessidade do uso contínuo de máscaras de proteção é o objetivo da Campanha de Conscientização e Distribuição de Máscaras do Plano Minas Consciente, do Governo de Minas, no enfrentamento à covid-19.

Balanco indica que 500 mil máscaras produzidas por detentos de unidades prisionais do estado foram distribuídas, até o momento, para a população de 12 municípios nos meses de maio e junho. E a previsão é de que mais meio milhão de itens sejam distribuídos nos próximos meses em outras cidades.

A produção tem sido realizada desde abril de 2021, quando detentos de unidades prisionais das mais variadas regiões de Minas Gerais começaram a produzir máscaras de proteção individual. Galpões se tornaram verdadeiras fábricas repletas de linhas, tecidos e máquinas espalhadas por toda parte. Atualmente, a produção acumulada soma quase seis milhões de unidades fabricadas.

Parcerias

A iniciativa atrai

muitas empresas e instituições públicas, que se tornaram parceiras e vêm doando insumos para a confecção das máscaras.

Os itens são distribuídos prioritariamente para as forças de segurança, que seguem com seu trabalho de forma ininterrupta, e também para hospitais, asilos e servidores municipais de prefeituras que possuem parceria com a Secretaria de Estado de Justiça e Segurança Pública (Sejusp).

Para o diretor de Trabalho e Produção do Departamento Penitenciário de Minas Gerais (Depen-MG), Paulo Duarte, poder participar da campanha com o Governo de Minas, a Fundação João Pinheiro e demais instituições tem despertado em todos o sentimento de cooperação, responsabilidade social e, para os internos, reintegração social.

“É muito valoroso para nós, como servidores públicos e policiais penais, perceber que podemos fazer a diferença além dos muros das unidades. Os detentos ficam satisfeitos em ajudar a sociedade e contribuir de alguma forma nes-



te momento tão difícil para todos”, detalha. Segundo Paulo, a produção fabril continua para que mais máscaras possam ser distribuídas para a população.

Até o momento, a distribuição das máscaras por meio da campanha ocorreu em Belo Horizonte, Aracuaí, Capelinha, Contagem, Curvelo, Dia-

mantina, Manhuaçu, Ouro Preto, Paracatu, Patos de Minas, Ponte Nova, Unaí e Vespasiano.

Além da Sejusp, por meio da Polícia Penal, participam da campanha a Fundação João Pinheiro, a Secretaria de Estado de Saúde, a Secretaria de Estado de Desenvolvimento Social, o Corpo de Bombeiros Militar, a

Polícia Militar e a Empresa Mineira de Comunicação.

Outras ações e iniciativas de distribuição também têm sido realizadas pela Polícia Penal, em parceria com a Polícia Militar, Polícia Civil, Corpo de Bombeiros Militar e demais instituições parceiras em outros municípios mineiros.

Agência Minas



ENGELMIG
ENERGIA

**ESTAMOS CONTRATANDO
PESSOAS COM DEFICIÊNCIA.**

INTERESSADOS:

Enviar currículo para
vagas_pcd@engelmig.com.br
ou deixar na portaria da empresa:
Avenida Doutor Jorge Hannas, s/n
Bairro Ponte da Aldeia,
Manhuaçu, MG, Cep: 36.906-440.

Rotary promove noite de posses de novas diretorias em Manhuaçu

O primeiro dia do mês de julho em Manhuaçu foi marcado pelas posses das novas diretorias do Rotary, Casa da Amizade, Interact e Rotaract. O evento aconteceu na sede do Rotary Clube, obedecendo todos os protocolos orientados pelas autoridades de saúde por motivo da pandemia. A cerimônia teve limitação no número de participantes presentes no salão de eventos e contou com transmissão online através do Youtube para os demais convidados.

A presidente Maria Érika Braga Souza, bastante emocionada, iniciou a festiva de posse lembrando que mesmo tendo enfrentado vários impedimentos impostos pela pandemia no Ano Rotário 2020/2021, foi possível realizar diversos projetos para a

comunidade. "Foi um ano atípico, certamente o período mais difícil da história da humanidade, por motivo do enfrentamento de uma pandemia tão cruel causada pela Covid-19. Mesmo assim, pudemos contar com alguns apoios que foram fundamentais na realização de vários projetos, todos em prol da nossa comunidade", destacou Maria Érika.

O Ano Rotário sob a presidência da dinâmica Maria Érika, recebeu a importante participação da Multição, Unifacig e Café Emerick, que aderiram ao Programa Empresa Cidadã, direcionando investimentos em responsabilidade social para projetos humanitários da Fundação Rotária. Foram admitidos dois novos associados, entregues sete Títulos Paul Harris,

sendo dois safiras, além da entrega de certificados de reconhecimento especial pelo apoio a alguns projetos do Rotary para os empresários, Dr. Aloísio Garcia e Carlos Perígolo.

Novas diretorias

Para o Ano Rotário 2021/2022, a Casa da Amizade realizou a recondução de Heliana Garcia ao cargo de presidente, que empossou a sua nova diretoria, formada por mulheres rotarianas e integrantes da sociedade que atuam em várias iniciativas sociais. Em seguida o Interact Club, formado por jovens de 12 a 18 anos que atuam em projetos sociais, realizou a posse da nova presidente, Helena Daira Silva Vitor. Logo após, o Rotaract que é constituído por jovens a partir dos 18 anos que buscam aprimorar suas

habilidades de liderança e ajuda ao próximo, realizou a posse do seu novo presidente, Paulo Victor. No Rotary, Patrícia Miranda foi empossada, tornando-se a mais nova rotariana do clube. Para finalizar a noite de posses, após o pronunciamento de encerramento da sua gestão, a presidente Maria Érika fez sua declaração de posse e transmitiu o cargo para Cléber Marcílio Figueiredo Soares, que assumiu a presidência do Ano Rotário 2021/2022.

Ao discursar, o novo presidente Cléber Marcílio destacou o excelente trabalho realizado por Maria Érika e a intenção de continuar com os projetos que estavam sendo desenvolvidos. "Com imensa alegria recebo a presidência do Rotary, porém, reconheço a gran-

de responsabilidade que tenho pela frente, na verdade trago em meu coração uma grande expectativa. Aos que deram certo, estarei buscando somar novos possíveis projetos em prol da comunidade. Sim, vamos sonhar, mas buscando realizar, contando sempre com o imprescindível apoio dos companheiros e companheiras rotarianos, e também dos parceiros e apoiadores do Rotary. Envidaremos todos os esforços para cumprir o atual lema do Rotary "Servir para Transformar Vidas", enfatizou Cléber Marcílio.

Após os agradecimentos e homenagens, Cléber Marcílio realizou a posse do seu Conselho Diretor. Em seguida foi servido um delicioso jantar para os convidados.

Moreira Lopes



BDMG flexibiliza prazos para municípios contratarem crédito



O Banco de Desenvolvimento de Minas Gerais (BDMG) ampliou, de 16/7 para 13/8, o prazo para as prefeituras com projetos habilitados no Edital de Municípios 2021 encaminharem ao banco as leis municipais autorizativas para a contratação de novas operações de crédito. As administrações também ganham mais tempo para enviar os demais documentos necessários à elaboração do Pedidos de Verificação de Limites e Condições (PVLs). Como consequência, os PVLs podem ser protocolados junto à Secretaria do Tesouro Nacional até 10/9.

A ampliação de

cronograma concedida pelo BDMG está sintonizada com o momento desafiador vivido pelas gestões públicas no cenário da pandemia, e abre mais oportunidades para as prefeituras se organizarem e para as câmaras municipais votarem as leis autorizativas.

Além de flexibilizar prazos, o banco acelerou a habilitação dos projetos inscritos, que passou a ser 100% digital. Assim, a análise, que antes levava até quatro meses para ser concluída, foi finalizada em apenas três semanas, agregando mais celeridade e menos burocracia a todo o processo.

Lançado em abril pelo Governo de Minas e pelo BDMG, o Edital 2021 prevê a disponibilização de R\$ 300 milhões em crédito para os municípios mineiros investirem em infraestrutura, projetos com viés sustentável ou aquisições de máquinas, equipamentos e veículos que permitam a melhoria dos serviços públicos.

Para os municípios que aprovarem as leis autorizativas e cumprirem com os demais requisitos formais, a expectativa é que os contratos de financiamento comecem a ser celebrados a partir de agosto deste ano.

Agência Minas

NOVA 88,3

Rádio AM710

EU OUÇO A
MAIOR

MÚSICA
PRÊMIOS
INFORMAÇÃO

www.88novafm.com.br | www.radioam710.com.br

POLÍCIA

Autor de homicídio em Iúna é preso em São José do Mantimento

Policiais civis da 36ª Delegacia de Lajinha cumpriram mandado de prisão no Córrego Ariranha, no município de Ipanema.

Após informações da Polícia Civil de Iúna-ES, coordenadas pelo delegado Dr. Bruno Alves Rodrigues, concluiu-se que o autor de homicídio ocorrido naquela cidade teria em seu desfavor um mandado de prisão preventiva e estaria escondido na zona rural de São José do Mantimento/MG.

Nesta quinta-feira,

15/07, foi realizada operação policial coordenada pelo delegado de Lajinha, Dr. Henrique Mateus Rabello, com os Investigadores Rafael Chuairy e Maria Tereza Hungria, que culminou com a localização e prisão do autor de 44 anos.

A equipe em investigação no município de São José do Mantimento descobriu a localização do investigado e o encaminhou para a Polícia Civil da comarca.

Com Informações da
Polícia Civil



Jovem de São José do Mantimento morre em acidente na MG-111



A jovem Milaine Moraes morreu em um acidente gravíssimo na manhã desta quinta-feira, 15/07 na MG-111, próximo ao distrito de São Geraldo (Conceição de Ipanema). Ela era moradora de São José do Mantimento.

Segundo as primeiras informações, Milaine teria perdido o controle da direção do veículo. O carro saiu da pista e caiu em uma ribanceira. A jovem morreu no local.

A Polícia Militar Rodoviária registrou o acidente e adotou as providências no local. A perícia da Polícia Civil fez os levantamentos devidos.

Portal Caparaó

11º BPM desenvolve campanha de valorização da vida

Como forma de prevenção aos crimes violentos, em especial ao crime de homicídio, vem sendo desenvolvida uma campanha na área do 5º Pelotão da 72ª Cia de Polícia Militar, que compreende as cidades de Simonésia, Santana do Manhuaçu e Reduto.

A ação denominada "Campanha de valorização da vida", contou com distribuição de dicas PM sobre segurança pessoal, bem como a realização de um adesivo, ocasião em que foram entregues e afixados diversos adesivos com o emblema "Desarme seu coração, valorize a vida!"

"A campanha foi desenvolvida como forma de estreitar o contato entre a Polícia Militar e a comunidade ressaltando a importância da realização de denúncias que podem ser feitas através do Disque Denúncia Unificado 181 ou do telefone de emergências policiais 190, que possam

auxiliar o trabalho policial levando ainda mais segurança a população de bem!" Salienta o Tenente Douglas, Comandante do 5º Pelotão e idealizador do projeto.

O desenvolvimen-

to da campanha causou um impacto positivo em moradores e comerciantes dos municípios, que demonstraram disposição em colaborar com essa parceria.

*Com informações da
Polícia Militar*



EDITAL DE NOTIFICAÇÃO COM PRAZO DE 15 DIAS

O HOSPITAL CÉSAR LEITE, pessoa jurídica de direito privado, sem fins lucrativos, inscrito no CNPJ sob nº 22.263.081/0001-55, com sede na Praça Dr. César Leite, nº 383, Bairro Centro, em Manhuaçu/MG, CEP: 36.900-000, operador do Plano de Saúde PLANCEL, representado por seu Diretor, Dr. Leandro Satler Campos, na forma da lei, NOTIFICA os consumidores abaixo arrolados, os quais não foram localizados nos endereços conferidos à operadora, a comparecerem no escritório do PLANCEL, situado Rua Maestro Filomeno dos Santos, nº 05, Bairro Centro, em Manhuaçu, CEP: 36.900-022, entre 08h00m e 17h00m dos dias úteis de segunda a sexta-feira, e no prazo improrrogável de 15 dias, a contar da publicação deste Edital, para PAGAMENTO do débito existente, sob pena de rescisão do Contrato de Plano de Saúde, caso não ocorra a regularização da situação do consumidor. Em caso de dúvidas o consumidor poderá entrar em contato, durante o horário comercial, pelo telefone: (33) 3331-3470.

Consumidor	Plano	Contrato	Competência	Dias de Atraso	Valor Atual
599.033.416-xx	PLANCEL PLUS	A48	05/2021 06/2021	56 25	R\$ 109,09 R\$ 103,12
122.067.106-XX	PRO FAMILIA II	034178	05/2021 06/2021	56 25	R\$ 129,77 R\$ 122,66
077.802.726-XX	PRO FAMILIA II	010383	05/2021 06/2021	56 25	R\$ 179,66 R\$ 169,81
054.685.787-XX	PRO FAMILIA II	011199	05/2021 06/2021	56 25	R\$ 404,72 R\$ 382,55
114.174.056-XX	PRO FAMILIA II	034079	05/2021 06/2021	56 25	R\$ 142,74 R\$ 134,93
Responsável: 039.003.796-xx Beneficiário: 154.927.426-xx	PRO FAMILIA II	032829	05/2021	56	R\$ 105,24
064.175.096-xx	PRO FAMILIA II	031325	05/2021	56	R\$ 152,28
Responsável: 066.081.786-xx Beneficiário: 157.629.366-xx	PRO FAMILIA II	012023	05/2021 06/2021	56 25	R\$ 97,11 R\$ 91,78
Responsável: 094.799.336-xx Beneficiário: 123.911.476-xx	PRO FAMILIA II	032357	05/2021	56	R\$ 100,24
123.881.826-xx	PRO FAMILIA II	034240	05/2021 06/2021	56 25	R\$ 229,85 R\$ 217,26
095.574.377-xx	PRO FAMILIA II	030779	05/2021 06/2021	56 25	R\$ 406,49 R\$ 498,77
031.081.867-xx	PLA B	000471	05/2021 06/2021	56 25	R\$ 317,29 R\$ 299,91
Responsável: 137.987.946-xx Beneficiário: 162.729.086-xx	PRO FAMILIA II	020392	05/2021 06/2021	56 25	R\$ 99,50 R\$ 94,06
Responsável: 104.969.106-xx Beneficiário: 144.241.646-xx	PRO FAMILIA II	009416	05/2021 06/2021	56 25	R\$ 102,71 R\$ 97,08
017.014.737-xx	PRO FAMILIA II	008814	05/2021 06/2021	56 25	R\$ 398,46 R\$ 376,64
086.821.367-xx	PRO FAMILIA II	011523	05/2021 06/2021	56 25	R\$ 291,40 R\$ 275,43
Responsável: 982.433.066-xx Beneficiário: 143.605.826-xx	PRO FAMILIA II	010882	05/2021 06/2021	56 25	R\$ 125,02
048.057.516-xx	PRO FAMILIA II	010587	05/2021 06/2021	56 25	R\$ 287,46 R\$ 271,72
Responsável: 066.081.786-xx Beneficiário: 142.005.406-xx	PRO FAMILIA II	009181	05/2021 06/2021	56 25	R\$ 100,55 R\$ 95,04
101.995.386-xx	PLANCEL A	034566	05/2021 06/2021	56 25	R\$ 406,62
Responsável: 053.639.926-xx Beneficiário: 120.182.076-xx	PRO FAMILIA II	011842	05/2021 06/2021	56 25	R\$ 96,51 R\$ 91,20
Responsável: 053.639.926-xx Beneficiário: 120.182.086-xx	PRO FAMILIA II	011827	05/2021 06/2021	56 25	R\$ 96,51 R\$ 91,20
071.639.126-xx	PRO FAMILIA II	105718	05/2021 06/2021	56 25	R\$ 177,84 R\$ 168,10
126.015.986-xx	PLANCEL A	032091	05/2021	56	R\$ 208,42
Resp.: 040.165.776-xx Beneficiário: 158.560.816-xx	PRO FAMILIA II	011941	05/2021 06/2021	56 25	R\$ 96,51 R\$ 91,20
074.974.566-xx	PRO FAMILIA II	033724	05/2021 06/2021	56 25	R\$ 163,72 R\$ 154,75
098.987.136-xx	PRO FAMILIA II	105641	05/2021 06/2021	56 25	R\$ 313,39 R\$ 296,20
Responsável: 137.987.946-xx Beneficiário: 178.947.776-xx	PRO FAMILIA II	033760	05/2021 06/2021	56 25	R\$ 108,23 R\$ 102,30
041.565.206-xx	PLANCEL A	001740	05/2021 06/2021	56 25	R\$ 2579,01 R\$ 2437,75
466.331.116-xx	PLANCEL A	020094	05/2021	56	R\$ 592,26
Responsável: 034.493.146-xx Beneficiário: 124.123.226-xx	PRO FAMILIA I	010077	05/2021 06/2021	56 25	R\$ 98,40 R\$ 93,01
066.007.686-xx	PRO FAMILIA II	033217	05/2021	56	R\$ 195,75
054.916.606-xx	PRO FAMILIA II	032839	05/2021 06/2021	56 25	R\$ 265,70 R\$ 251,15
144.179.656-xx	PLANCEL A	034116	05/2021 06/2021	56 25	R\$ 176,36 R\$ 166,70
112.326.797-xx	PRO FAMILIA II	020005	05/2021	56	R\$ 402,18
123.996.226-xx	PRO FAMILIA II	033220	05/2021 06/2021	56 25	R\$ 136,47 R\$ 129,00
082.572.946-xx	PRO FAMILIA II	012194	05/2021 06/2021	56 25	R\$ 127,46 R\$ 120,47
013.609.956-xx	PRO FAMILIA II	008098	05/2021 06/2021	56 25	R\$ 172,41 R\$ 184,13
24.344.477/0001-xx	PLANCEL PREMIUM	001081	06/2021	17	R\$ 398,47
10.225.117/0001-xx	PLANCEL PREMIUM	000686	06/2021	17	R\$ 410,55
32.090.600/0001-xx	PLANCEL PREMIUM	001013	06/2021	17	R\$ 416,92
15.813.960/0001-xx	PLANCEL PREMIUM	000605	06/2021	17	R\$ 653,53
08.076.833/0001-xx	PLANCEL PREMIUM	000717	06/2021	17	R\$ 379,65
05.538.887/0001-xx	PLANCEL PREMIUM	000528	06/2021	17	R\$ 334,89
27.149.889/0001-xx	PLANCEL PREMIUM	000366	06/2021	17	R\$ 1078,61
21.710.194/0001-xx	PLANCEL PREMIUM	001034	06/2021	17	R\$ 320,25
35.103.798/0001-xx	PLANCEL PREMIUM	001231	06/2021	17	R\$ 267,64
04.821.756/0001-xx	PLANCEL PREMIUM	001060	06/2021	17	R\$ 602,57
34.298.325/0001-xx	PLANCEL PREMIUM	001234	06/2021	17	R\$ 276,96
02.553.333/0001-xx	PLANCEL PREMIUM	000823	06/2021	17	R\$ 386,80
18.780.082/0001-xx	PLANCEL PREMIUM	001047	06/2021	17	R\$ 276,96
15.703.852/0001-xx	PLANCEL PREMIUM	001278	06/2021	17	R\$ 289,41
71.415.913/0001-xx	PLANCEL PREMIUM	000631	06/2021	17	R\$ 585,18
37.008.201/0001-xx	PLANCEL PREMIUM	001245	06/2021	17	R\$ 246,32
27.529.255/0001-xx	PLANCEL PREMIUM	001086	06/2021	17	R\$ 376,08
15.463.395/0001-xx	PLANCEL PREMIUM	0010870	06/2021	17	R\$ 250,00
22.447.594/0001-xx	PLANCEL PREMIUM	000861	06/2021	17	R\$ 474,05

Manhuaçu - MG, 15 DE JULHO DE 2021
Hospital César Leite- Plancel – REG. ANS: 314706.
Dr. Leandro Satler Campos - Diretor Plancel

SUA MARCA NA MAIOR

anuncie na maior empresa de comunicação do leste mineiro

contato: (33) 3332-2113



Balanco Patrimonial Encerrado em 31/12/2020 - CNPJ 09.568.140/0001-35

PROJETO INTEGRAR - PRO-IN - Rua Hilda Vargas Leitão de Almeida, 82, Alfa Sul - Manhuaçu, MG					Diário: 8				
Descrição	Classificação	Exerc. Anterior		Exerc. Atual	Descrição	Classificação	Exerc. Anterior		Exerc. Atual
ATIVO	1				PASSIVO	2			
CIRCULANTE	11				CIRCULANTE	21			
DISPONIVEL	1101				FORNECEDORES	2101			
CAIXA	110101	7.440,59	D	7.178,47	FORNECEDORES	210101	0,00	C	0,00
BANCOS CONTA CONVÊNIO	110102	95,45	D	86,60	= FORNECEDORES		0,00	C	0,00
APLICAÇÕES CURTO PRAZO	110103	0,00	D	0,00	OBRIGAÇÕES TRIBUTÁRIAS	2102			
=DISPONIVEL		7.536,04	D	7.265,07	IMPOSTOS E CONTRIBUIÇÕES A RECOLHER	210201	2.275,65	C	1.651,35
					=OBRIGAÇÕES TRIBUTÁRIAS		2.275,65	C	1.651,35
					SALÁRIOS E MÃO DE OBRA A PAGAR	2103			
REALIZÁVEL	12				SALÁRIOS A PAGAR	210301	4.391,09	C	3.199,62
RECURSO CONVÊNIO PÚBLICO A RECEBER	120101	0,00	D	0,00	HONORÁRIOS E MÃO DE OBRA A PAGAR	210302	1.800,00	C	785,00
=REALIZÁVEL		0,00	D	0,00	=SALÁRIOS E MÃO DE OBRA A PAGAR		6.191,09	C	3.984,62
					PROVISÕES DIVERSAS	2104			
					PROVISÃO P/ FÉRIAS	210401	924,45	C	1.455,33
=Total - CIRCULANTE		7.536,04	D	7.265,07	INSS E FGTS S/ PROVISÃO P/ FÉRIAS	210402	324,50	C	218,18
					=PROVISÕES DIVERSAS		1.248,95	C	1.673,51
INVESTIMENTO E IMOBILIZADO	13				CONVÊNIO/CONTRATOS/TERMOS PARCERIA	2105			
IMOBILIZADO	1302				OBRIG. CONV. RECURSOS ABCASIR PREF. MUN. MÇU	210501	0,00	C	2.298,77
MÓVEIS, UTENS., ELET. DOM., ELETRONICOS, INST. MUSICAIS	130201	36.210,20	D	36.210,20	= LIQUIDO CONVÊNIO/CONTRATOS/T. PARCERIA		0,00	D	2.298,77
MÁQUINAS, EQUIP./APARELHO SOM E IMAGEM	130202	22.502,53	D	22.502,53	=Total - CIRCULANTE		9.715,69	C	9.608,25
MÁQUINÁRIOS, INSTAL. E EQUIP. SEGURANÇA	130203	5.534,00	D	5.534,00					
VASILHAMES E UTENSÍLIOS DE COZINHA	130204	350,00	D	350,00	PATRIMÔNIO LÍQUIDO	22			
EQUIPAMENTOS DE INFORM. E PERIFÉRICOS	130205	15.125,90	D	15.125,90	PATRIMÔNIO SOCIAL	220101	15.000,00	C	15.000,00
BIBLIOTECA	130206	300,00	D	300,00	=PATRIMÔNIO SOCIAL		15.000,00	C	15.000,00
=IMOBILIZADO		80.022,63	D	80.022,63	SUPERÁVIT ACUMULADO	220102	23.022,56	C	63.702,41
					(-) DÉFICIT ACUMULADO	220103	26.766,89	D	26.766,89
(-) DEPRECIÇÃO E AMORTIZAÇÃO	1303				SUPERÁVIT EXERCÍCIO	220104	40.679,85	C	0,00
(-) DEPRECIÇÃO	130301	25.907,46	C	35.357,10	(-) DÉFICIT DO EXERCÍCIO	220105	0,00	D	9.613,17
=DEPRECIÇÃO E AMORTIZAÇÃO		25.907,46	C	35.357,10	=Total - PATRIMÔNIO LÍQUIDO		51.935,52	C	42.322,35
=Total - INVEST. E IMOBILIZADO		54.115,17	D	44.665,53					
					=Total - ATIVO		61.651,21	D	51.930,60
					=Total - PASSIVO		61.651,21	C	51.930,60

Reconhecemos a exatidão do presente Balanco Patrimonial do Exercício referente a 01 de janeiro a 31 de dezembro de 2020, estando de acordo com a documentação enviada à Contabilidade, somando tanto no Ativo, como no Passivo o valor total de R\$ 51.930,60 (cinquenta e um mil, novecentos e trinta reais e sessenta centavos).

Manhuaçu, 31 de Dezembro de 2020

Jorge Ferreira de Freitas
Presidente - CPF 388.242.136-34

Paulo R. C. Lopes - CRC/MG 088388/O-2
Contador - CPF 218.345.046-00

Demonstração do Resultado do Exercício de 01/01/2020 até 31/12/2020

PROJETO INTEGRAR - PRO-IN - CNPJ 09.568.140/0001-35					Diário 8				
Rua Hilda Vargas Leitão de Almeida, nº 82, Bairro Alfa Sul - Manhuaçu - MG									
Descrição	Classificação	Conta		Exercício	Descrição	Classificação	Exerc. Anterior		Exerc. Atual
RECEITAS	3				RECEITAS OPERACIONAIS	31			
RECEITAS OPERACIONAIS	31				RECEITAS LÍQ. CONT./PAT./ SERVIÇOS	3101			
RECEITAS CONTRIBUIÇÕES E DOAÇÕES ORG. IG. MÇU	310101	157		19.150,74	=Total - RECEITAS CONT. DOAÇÕES ORG. IG. MÇU				19.150,74
REC. CONTRIBUIÇÕES DIVERSAS	3102				REC. CONTRIBUIÇÕES DIVERSAS	3102			
REC. CONTRIBUIÇÕES PESSOAS FÍSICAS	310201	284		260,00	=Total - CONTRIBUIÇÕES DIVERSAS				260,00
REC. CONV. PÚBLICOS PROJETOS	3103				REC. CONV. PÚBLICOS PROJETOS	3103			
REC. CONV. PREF. PJ. ATEND. BEN. CR. ADOL. SIT. RISCO	310301	318		95.201,23	=Total - REC. CONV. PÚBLICOS PROJETOS				95.201,23
=Total - RECEITAS OPERACIONAIS				114.611,97	REC. NÃO OPERACIONAIS	32			
					RECEITAS NÃO OPERACIONAIS	3201			
REC. NÃO OPERACIONAIS	32				RECEITAS FINANCEIRAS	320101	175		510,04
RECEITAS NÃO OPERACIONAIS	3201				=RESULTADOS NÃO OPERACIONAIS				510,04
=Total - RECEITAS NÃO OPERACIONAIS				510,04	RESULTADOS NÃO OPERACIONAIS				510,04
CUSTOS TOTAIS	4				RESULTADOS NÃO OPERACIONAIS				510,04
CUSTOS/DESPESAS	41				=Total - CUSTOS DE RESULTADO - RECEITAS				115.122,01
CUSTOS/DESPESAS OPERAC. REC. PRÓRIOS PROIN	4101				CUSTOS TOTAIS	4			
DESPESAS COM PESSOAL	410101	189		2.855,96	CUSTOS/DESPESAS	41			
DESPESAS C/ MÃO OBRA TERCEIROS	410103	196		8.155,23	CUSTOS/DESPESAS OPERAC. REC. PRÓRIOS PROIN	4101			
IMPOSTOS E CONTRIBUIÇÕES SOCIAIS	410102	202		3.212,93	DESPESAS COM PESSOAL	410101	189		2.855,96
DESPESAS ADMINISTRATIVAS E MANUTENÇÕES GERAIS	410104	216		11.174,73	DESPESAS C/ MÃO OBRA TERCEIROS	410103	196		8.155,23
CUSTOS DE NUTRIÇÃO E ALIMENTAÇÃO PJ ABCASIR	410105	241		3.154,11	IMPOSTOS E CONTRIBUIÇÕES SOCIAIS	410102	202		3.212,93
CUSTOS ATENDIMENTO EDUCACIONAL E SOCIAL	410106	243		118,90	DESPESAS ADMINISTRATIVAS E MANUTENÇÕES GERAIS	410104	216		11.174,73
DESPESAS FINANCEIRAS	410107	269		862,09	CUSTOS DE NUTRIÇÃO E ALIMENTAÇÃO PJ ABCASIR	410105	241		3.154,11
=CUSTOS/DESPESAS OPERAC. REC. PRÓPRIO PROIN				29.533,95	CUSTOS ATENDIMENTO EDUCACIONAL E SOCIAL	410106	243		118,90
CUSTOS/DESPESAS CONV. PREF. MUN. MÇU	4102				DESPESAS FINANCEIRAS	410107	269		862,09
DESPESAS PESSOAL CONV. PREF. MUN. MÇU	410201	323		63.460,54	=CUSTOS/DESPESAS OPERAC. REC. PRÓPRIO PROIN				29.533,95
DESPESAS MÃO OBRA TERCEIROS CONV. PREF. MÇU	410202	334		7.216,63	CUSTOS/DESPESAS CONV. PREF. MUN. MÇU	4102			
IMPOSTOS E CONTRIBUIÇÕES SOCIAIS CONV. PREF. MÇU	410203	340		19.814,87	DESPESAS PESSOAL CONV. PREF. MUN. MÇU	410201	323		63.460,54
DESPESAS ADM. GERAIS CONV. PREF. MÇU	410204	373		867,13	DESPESAS MÃO OBRA TERCEIROS CONV. PREF. MÇU	410202	334		7.216,63
CUSTOS DE NUTRIÇÃO E ALIMENTAÇÃO CONV. PREF. MÇU	410205	350		3.055,70	IMPOSTOS E CONTRIBUIÇÕES SOCIAIS CONV. PREF. MÇU	410203	340		19.814,87
CUSTOS ATEND. EDUCACIONAL E SOCIAL CONV. PREF. MÇU	410206	354		614,36	DESPESAS ADM. GERAIS CONV. PREF. MÇU	410204	373		867,13
DESPESAS FINANCEIRAS CONV. PREF. MÇU	410207	378		172,00	CUSTOS DE NUTRIÇÃO E ALIMENTAÇÃO CONV. PREF. MÇU	410205	350		3.055,70
=CUSTOS/DESPESAS CONV. PREF. MUN. MÇU				95.201,23	CUSTOS ATEND. EDUCACIONAL E SOCIAL CONV. PREF. MÇU	410206	354		614,36
=Total - CUSTOS TOTAIS				124.735,18	DESPESAS FINANCEIRAS CONV. PREF. MÇU	410207	378		172,00
RESULTADO - DEFICIT LÍQUIDO DO EXERCÍCIO				9613,17	=CUSTOS/DESPESAS CONV. PREF. MUN. MÇU				95.201,23

PROJETO INTEGRAR - PRO-IN - CNPJ 09.568.140/0001-35 Diário 8

Demonstração do Fluxo de Caixa de 01/01/2020 até 31/12/2020

DEMONSTRAÇÃO DAS MUTAÇÕES DO PATRIMÔNIO LÍQUIDO DO EXERCÍCIO			
Descrição das Contas do Patrimônio Líquido	Pat. Social	Superávit / Déficit	Total do Pat.
Saldos Iniciais	15.000,00	36.935,52	51.935,52
Movimentação do Período			
Superávit / Déficit do Período	0,00	-9.613,17	-9.613,17
Ajustes de Avaliação Patrimonial	0,00	0,00	0,00
Recursos de Superávit com Restrição	0,00	0,00	0,00
Transferência de Superávit de Recursos sem Restrição	0,00	0,00	0,00
Saldos Finais	15.000,00	27.322,35	42.322,35

Sob as penas da lei, declaramos que as informações aqui contidas são verdadeiras e nos responsabilizamos por todas elas de acordo com a documentação que nos foi apresentada.

Manhuaçu, 31 de Dezembro de 2020

Jorge Ferreira de Freitas
Diretor/Presidente - CPF: 388.242.136-34

Paulo R. C. Lopes
Contador - CRC/MG: 088388/O - CPF: 218.345.046-00

PROJETO INTEGRAR - PRO-IN - CNPJ 09.568.140/0001-35 Diário 8

DFC - Demonstração do Fluxo de Caixa de 01/01/2020 até 31/12/2020

Descrição		
Fluxo de Caixa das Atividades Operacionais		
Superávit (Déficit) do Período		9.613,17 D
Ajustes por:		
(+) Depreciação		9.449,64 C
= Superávit (Déficit) Ajustado		163,53 D
Aumento (Diminuição) nos Ativos Circulantes		
Adiantamentos a Empregados		0,00C
Adiantamentos a Fornecedores		0,00C
Despesas Antecipadas		0,00C
Outros Valores a Receber		0,00C
Aumento (Diminuição) nos Passivos Circulantes		
Forcedecedores de Bens e Serviços		1.015,00 D
Obrigações com Empregados		766,91 D
Obrigações Tributárias		624,30 D
Recursos de Convênio em Execução		2.298,77 C
= Caixa Líquido Gerado pelas Atividades Operacionais		270,97 D
Fluxo de Caixa das Atividades de Investimento		
Aquisições de Bens e Direitos para o Ativo		0,00 C
= Caixa Líq. Consumido p/ Atividade de Investimento		0,00 C
Fluxo de Caixa das Atividades de Financiamento		
Pagamentos de Arrendamento Mercantil		0,00C
= Caixa Líq. Consumido p/ Atividade de Financiamento		0,00C
= Aumento Líq. de Caixa e Equivalentes de Caixa		270,97 D
= Caixa e Equivalentes de Caixa no Fim do Período		4.117,09 C

Sob as penas da lei, declaramos que as informações aqui contidas são verdadeiras e nos responsabilizamos por todas elas de acordo com a documentação que nos foi apresentada.

Manhuaçu, 31 de dezembro de 2020

Jorge Ferreira de Freitas
Diretor/Presidente
CPF 388.242.136-34

Paulo R. C. Lopes
Contador CRC 088388/O-2
CPF 218.345.046-00

NOTAS EXPLICATIVAS DAS DEMONSTRAÇÕES CONTÁBEIS DO PROJETO INTEGRAR EM 31 DE DEZEMBRO DE 2020 Diário: 08

I - CONTEXTO OPERACIONAL:

NOTA 01 - CONSTITUIÇÃO DA ENTIDADE:
O PROJETO INTEGRAR - PRO-IN é uma associação privada, devidamente constituída, que tem por missão a Assistência Social de apoio a Crianças e Adolescentes, e seus familiares, pelo Desenvolvimento Social e Comunitário; Apoio à Cultura e Artes; Contribuição para instrução e formação do cidadão através das Artes; Cultura e Esporte; Melhoria do rendimento Escolar; informática e línguas; Proteção da Saúde e riscos de Vulnerabilidade; Laser como fonte de saúde e bem estar e Defesa dos Direitos Cívicos. É Regida por Estatuto que obedece às normas determinadas no Novo Código Civil Brasileiro, devidamente registrada no CARTÓRIO DE TÍTULOS E DOCUMENTOS E CIVIL DAS PESSOAS JURÍDICAS DE MANHUAÇU, Minas Gerais; É dirigida por uma Diretoria constituída e eleita pela Assembleia Geral de seus colaboradores devidamente cadastrados e com seus direitos civis devidamente resguardados;

II - APRESENTAÇÃO DAS DEMONSTRAÇÕES:

NOTA 02 - SUMÁRIO DAS PRÁTICAS CONTÁBEIS:
As Demonstrações Contábeis e Financeiras relativas ao exercício findo em 31/12/2020 foram elaboradas e estão sendo apresentadas, em conformidade com as Normas Brasileiras de Contabilidade, e os Princípios de Contabilidade geralmente aceitos, considerando as diretrizes contábeis emanadas da Lei nº 6.404/76 e alterações introduzidas pelas Leis 11.638/07 e 11.941/09, em combinação com a NBC-ITG 2002 aprovada pela Resolução CFC 1.409/2012;

As Notas Explicativas são parte integrante das demonstrações contábeis e contém informações relevantes, complementares ou suplementares àquelas não suficientemente evidenciadas ou não constantes das demonstrações contábeis;

III - RESUMO DAS PRÁTICAS CONTÁBEIS

NOTA 03 - ESCRITURAÇÃO CONTÁBIL:
A escrituração contábil foi efetuada mensalmente obedecendo aos Princípios Fundamentais de Contabilidade; Sendo que, as Demonstrações Contábeis e suas respectivas Notas Explicativas estão apresentadas com valores expressos em reais;

NOTA 04 - CRITÉRIOS DE APROPRIAÇÃO DAS RECEITAS E DESPESAS, E PRINCÍPIOS CONTÁBEIS:

Os Critérios de apropriação das Receitas e Despesas foram baseados no reconhecimento e apropriação mensal, respeitando os Princípios da Oportunidade e da Competência, destacando que, as Receitas e Despesas de modo geral, foram apropriadas no momento de sua ocorrência, em função do seu fato gerador contábil e não em decorrência do seu fluxo nas disponibilidades, com exceção das Receitas de Doação e Contribuição de Terceiros, pelo seu caráter esporádico e espontâneo; E também as Receitas de Convênios Públicos as quais são reconhecidas quando da Aplicação dos Recursos;

As Receitas são oriundas de Convênios Públicos, das Doações/Contribuições, recebidas de Organizações de Pessoas Jurídicas, e de Contribuições Extraordinárias de Pessoas Físicas, tendo todos os registros contábeis suportados por meio de documentação idônea;

NOTA 05 - RECEITAS OPERACIONAIS/RECEITAS NÃO OPERACIONAIS - FINANCEIRAS:

As Receitas de Convênios Públicos, Contribuições e Doações, recebidas em moeda corrente nacional deste exercício, no valor de R\$ 115.122,01, foram obtidas da seguinte forma:

RECEITAS E CONTRIBUIÇÕES DIVERSAS OPERACIONAIS, NÃO OPERACIONAIS E CONVÊNIO PÚBLICOS.

Câmara Municipal de Mutum - MG
Despacho de Dispensa de Licitação

Nos termos do artigo 24, II, da Lei n.º 8.666/93 e posteriores alterações, celebra-se o Contrato por DISPENSA de Licitação, com LEONARDO GOMES DE OLIVEIRA 03725783659, CNPJ: 21.684.209/0001-91, cujo objeto é a prestação de serviço especializado de produção de conteúdo e alimentação de página eletrônica da contratante na internet (website: www.camaramutum.mg.gov.br), com referências institucionais da CONTRATANTE, demonstrando suas informações, serviços e atividades oficiais, pelo preço total de R\$ 8.400,00, dividido em 06 parcelas de R\$ 1.400,00, pelo período de 01/07/2021 a 31/12/2021.
Mutum(MG), 1º. de julho de 2021.
P/CAMARA MUNICIPAL DE MUTUM - MG
JUAREZ CALIXTO DA SILVA - PRESIDENTE

Câmara Municipal de Mutum - MG
Despacho de Dispensa de Licitação

Nos termos do artigo 24, II, da Lei n.º 8.666/93 e posteriores alterações, celebra-se o Contrato por DISPENSA de Licitação, com ACTCON SOLUÇÕES WEB LTDA, CNPJ: 07.051.313/0001-18, cujo objeto é a prestação de serviço de criação, manutenção, suporte e hospedagem de 40 GB para gerenciamentos de Páginas Eletrônicas do site institucional, atendendo, no mínimo, as exigências da LAI e do Ministério Público de Minas Gerais, pelo preço total de R\$ 8.750,00, dividido em 07 parcelas de R\$ 1.250,00, pelo período de 01/07/2021 a 31/12/2021.
Mutum(MG), 1º. de julho de 2021.
P/CAMARA MUNICIPAL DE MUTUM - MG
JUAREZ CALIXTO DA SILVA - PRESIDENTE

Câmara Municipal de Mutum - MG
EXTRATO DE CONTRATO DE
PRESTACAO DE SERVIÇOS

Contratante: Câmara Municipal de Mutum
CNPJ: 66.234.691/0001 - 04
Contratada: Actcon Soluções Web Ltda.
CNPJ: 07.051.313/0001-18
Objeto: Prestação de serviços de criação, manutenção, suporte e hospedagem de 40 GB para gerenciamentos de Páginas Eletrônicas do site institucional, atendendo, no mínimo, as exigências da LAI e do Ministério Público de Minas Gerais.
Valor total = R\$ 8.750,00
Dotação Orçamentária: 01.01.04.122.0001.2002.339040
Vigência: 01/07/2021 a 31/12/2021.
Juarez Calixto da Silva
Presidente



Câmara Municipal de Mutum - MG
EXTRATO DE CONTRATO DE
PRESTACAO DE SERVIÇOS

Contratante: Câmara Municipal de Mutum
CNPJ: 66.234.691/0001 - 04
Contratada: LEONARDO GOMES DE OLIVEIRA
03725783659.
CNPJ: 21.684.209/0001-91
Objeto: Prestação de serviços especializado de produção de conteúdo e alimentação de página eletrônica da contratante na internet (website: www.camaramutum.mg.gov.br), com referências institucionais da CONTRATANTE, demonstrando suas informações, serviços e atividades oficiais.
Valor total = R\$ 8.400,00
Dotação Orçamentária: 01.01.04.122.0001.2002.339040
Vigência: 01/07/2021 a 31/12/2021.
Juarez Calixto da Silva
Presidente

EDITAL DE INTIMAÇÃO

HAVILAND LUCINDO LEITE, CONTADOR, com escritório na Rua Professor Manoel do Carmo, 74 – Sala 302 – Centro – Manhuaçu-MG, vem por meio do presente edital INTIMAR, os responsáveis legais das pessoas jurídicas a seguir, para procurá-lo em no endereço acima, no prazo de 24 horas a saber:

- LUIZ MAGNO CASADEI EIRELI - 03.247.881/0001-38
- ROBSON GONÇALVES DAVID REPRES. LTDA. - 07.064.631/0001-13
- RAFAEL ALVES AMORIM - 08.199.732/0001-64
- PLANETATOUR LTDA. - 10.384.747/0001-44
- AUTO SOCORRO ÁGUIA LTDA. - 17.153.307/0001-25
- ANA P P MIRANDA - 21.018.816/0001-12
- EUPHORIA BOUTIQUE LTDA. - 26.686.263/0001-90
- RCN MOVEIS E DECORAÇÕES LTDA. - 86.635.794/0001-85

TRIBUNA
NAS REDES

SEMPRE CONECTADO COM VOCÊ

- @tribunadoleste
- @tribunadoleste
- @tribunadoleste
- tribunadoleste.com.br
- @tribunadolestejornal
- (33) 98452-8780

Serventia de Registro de Imóveis de Manhuaçu-MG
Endereço: Rua Monsenhor Gonzales, 481, Centro, Manhuaçu, MG
Horário de atendimento: De segunda à sexta, das 09:00 às 12:00 e de 13:00 às 17:00, pelo telefone: (33) 3331-1989

EDITAL DE INTIMAÇÃO

COMARCA DE MANHUAÇU - EDITAL DE NOTIFICAÇÃO

O Oficial da Serventia de Registro de Imóveis de Manhuaçu-MG, com base no art. 903 do Provimento 93/CGJ/2020, vem notificar a Sra. Glissemá Silveira Lopes Gomes, inscrita no CPF sob o nº 830.700.877-87, na qualidade de proprietária do Lote nº 04 da quadra D, constante no Loteamento Bom Pastor, para que se manifeste nos 15 (quinze) dias subsequentes à última publicação deste edital, que será publicado em dois dias consecutivos, quanto a retificação do Loteamento Bom Pastor, processado nesta Serventia nos termos dos artigos 212 e 213 da Lei dos Registros Públicos (Lei nº 6.015/73). Nos termos do §4º do artigo 213 da LRP, a falta de impugnação no prazo da notificação resulta na **presunção legal de anuência do confrontante** ao pedido de retificação de registro. Portanto, são 3 as opções que a lei confere ao NOTIFICADO: 1) impugnar fundamentadamente; 2) anuir expressamente (assinar o requerimento, reconhecer a firma e enviar os documentos pelo correio com A.R. a este serviço registral imobiliário); ou 3) deixar transcorrer o prazo, aceitando a retificação tacitamente. E, para que chegue ao conhecimento do(a) notificado(a), expediu-se este edital.

Manhuaçu, 08 de julho de 2021
Robert Wagner Almeida Silveira
Oficial de Registro

Serventia de Registro de Imóveis de Manhuaçu-MG
Endereço: Rua Monsenhor Gonzales, 481, Centro, Manhuaçu, MG
Horário de atendimento: De segunda à sexta, das 09:00 às 12:00 e de 13:00 às 17:00, pelo telefone: (33) 3331-1989

EDITAL DE INTIMAÇÃO

COMARCA DE MANHUAÇU - EDITAL DE NOTIFICAÇÃO

O Oficial da Serventia de Registro de Imóveis de Manhuaçu-MG, com base no art. 903 do Provimento 93/CGJ/2020, vem notificar a Sra. Antônio Gomes Leite, inscrito no CPF sob o nº 206.930.286-53, na qualidade de proprietário do Lote nº 04 da quadra D, constante no Loteamento Bom Pastor, para que se manifeste nos 15 (quinze) dias subsequentes à última publicação deste edital, que será publicado em dois dias consecutivos, quanto a retificação do Loteamento Bom Pastor, processado nesta Serventia nos termos dos artigos 212 e 213 da Lei dos Registros Públicos (Lei nº 6.015/73). Nos termos do §4º do artigo 213 da LRP, a falta de impugnação no prazo da notificação resulta na **presunção legal de anuência do confrontante** ao pedido de retificação de registro. Portanto, são 3 as opções que a lei confere ao NOTIFICADO: 1) impugnar fundamentadamente; 2) anuir expressamente (assinar o requerimento, reconhecer a firma e enviar os documentos pelo correio com A.R. a este serviço registral imobiliário); ou 3) deixar transcorrer o prazo, aceitando a retificação tacitamente. E, para que chegue ao conhecimento do(a) notificado(a), expediu-se este edital.

Manhuaçu, 08 de julho de 2021
Robert Wagner Almeida Silveira
Oficial de Registro

Serventia de Registro de Imóveis de Manhuaçu-MG
Endereço: Rua Monsenhor Gonzales, 481, Centro, Manhuaçu, MG
Horário de atendimento: De segunda à sexta, das 09:00 às 12:00 e de 13:00 às 17:00, pelo telefone: (33) 3331-1989

EDITAL DE INTIMAÇÃO

COMARCA DE MANHUAÇU - EDITAL DE NOTIFICAÇÃO

O Oficial da Serventia de Registro de Imóveis de Manhuaçu-MG, com base no art. 903 do Provimento 93/CGJ/2020, vem notificar a Sra. Karine Ferreira Cosendey, inscrita no CPF sob o nº 051.838.236-26, na qualidade de proprietária do Lote nº 01 da quadra E, constante no Loteamento Bom Pastor, para que se manifeste nos 15 (quinze) dias subsequentes à última publicação deste edital, que será publicado em dois dias consecutivos, quanto a retificação do Loteamento Bom Pastor, processado nesta Serventia nos termos dos artigos 212 e 213 da Lei dos Registros Públicos (Lei nº 6.015/73). Nos termos do §4º do artigo 213 da LRP, a falta de impugnação no prazo da notificação resulta na **presunção legal de anuência do confrontante** ao pedido de retificação de registro. Portanto, são 3 as opções que a lei confere ao NOTIFICADO: 1) impugnar fundamentadamente; 2) anuir expressamente (assinar o requerimento, reconhecer a firma e enviar os documentos pelo correio com A.R. a este serviço registral imobiliário); ou 3) deixar transcorrer o prazo, aceitando a retificação tacitamente. E, para que chegue ao conhecimento do(a) notificado(a), expediu-se este edital.


Manhuaçu, 08 de julho de 2021
Robert Wagner Almeida Silveira
Oficial de Registro



QUEM OUIVE SABE O QUE QUER

A maior (e a melhor) da região

 /NOVAFM88

 /NOVAFM88

88NOVAFM.COM.BR